

**GHIDUL SOLICITANTULUI**  
**PENTRU DEZVOLTAREA INFRASTRUCTURII PUBLICE DE**  
**CERCETARE-DEZVOLTARE EXISTENTE ȘI CREAREA DE NOI**  
**INFRASTRUCTURI**

**FINANȚARE:**

**A. PROGRAMUL OPERAȚIONAL CREȘTEREA COMPETITIVITĂȚII  
ECONOMICE**

**Axa prioritară 2 – Competitivitate prin cercetare, dezvoltare tehnologică  
și inovare**

**Domeniul major de intervenție 2.2 – Investiții în infrastructura de CDI**

- **Operațiunea 2.2.1: Dezvoltarea infrastructurii CD existente și crearea de noi infrastructuri CD (laboratoare, centre de excelență)**

**B. PLANUL NAȚIONAL DE CERCETARE-DEZVOLTARE ȘI INOVARE**

**Programul CAPACITĂȚI**

- **Modulul I – Dezvoltarea infrastructurii publice CD (proiecte mari de investiții)**

**- Competiția 2007 -**  
Aprobat prin Decizia Președintelui ANCS nr. 9439/10.12.2007

## Introducere

Prezentul Ghid reunește instrucțiunile, procedurile și criteriile ce trebuie respectate, la competiția din anul 2007, pentru accesarea fondurilor publice nerambursabile alocate „dezvoltării infrastructurii publice existente de cercetare-dezvoltare și crearea de noi infrastructuri” prin intermediul următoarelor programe:

- A. **Programul Operațional Sectorial Creșterea Competitivității Economice (POS CCE), aprobat prin Decizia Comisiei Europene nr.3472/12.07.2007**
  - Axa prioritară 2 „Creșterea competitivității economice prin cercetare-dezvoltare și inovare” (POS CCE – CD)
    - Domeniul major de intervenție 2.2 „Investiții în infrastructura de cercetare – dezvoltare - inovare”,
      - Operațiunea 2.2.1 „Dezvoltarea infrastructurii CD existente și crearea de noi infrastructuri (laboratoare, centre de excelență)”.
- B. **Planul Național de Cercetare-Dezvoltare și Inovare II (PN II), aprobat prin HG 475/2007**
  - Programul CAPACITĂȚI
    - Modulul I – Dezvoltarea capacităților publice de CD (proiecte mari de investiții)

Ghidul este structurat pe 5 secțiuni, din care **secțiunile I, II și V sunt comune pentru proiectele aferente POS CCE, respectiv PN II. Următoarele secțiuni, respectiv III și IV se aplică numai proiectelor care vor fi selectate și finanțate pentru POS CCE.**

1. Secțiunea I - Informații generale despre POS CCE (capitolul 1) și PN II (capitolul 2);
2. Secțiunea II – Reguli privind competiția de proiecte din anul 2007
  - Completarea și depunerea cererii de finanțare (capitolul 3);
  - Evaluarea și selecția proiectelor (capitolul 4);
3. Secțiunea III - Contractarea și finanțarea proiectelor prin POS-CCE
  - Încheierea contractului de finanțare (capitolul 5)
  - Finanțarea proiectelor (capitolul 6)
  - Informare și publicitate
4. Secțiunea IV - Monitorizare și control
5. Secțiunea V – Anexe ale Ghidului Solicitantului

În plus, în afara acestui ghid, vor fi publicate și alte documente necesare pentru competiția din anul 2007, și anume:

- Cererea (apelul) de propuneri de proiecte pentru asistență financiară nerambursabilă acordată din FEDR și de la bugetul de stat, cu anexele sale:
  - Fișa pentru verificarea formală (Anexa 1)
  - Fișa pentru verificarea eligibilității administrative (Anexa 2)
  - Grila de evaluare (Anexa 3)

Ghidul solicitantului se adresează instituțiilor de învățământ superior de drept public acreditate și structurilor acestora (inclusiv spitalelor clinice și universitare, care au activitate de cercetare-dezvoltare) și instituțiilor de cercetare-dezvoltare de drept public, calificate ca organizații de cercetare.

Propunerile de proiecte de infrastructură CD nu vor menționa opțiunea pentru POS CCE sau pentru PN II. Ele vor participa la o competiție comună, care va urma aceleași reguli.

## DOCUMENTE STRATEGICE

**Programul Operațional Sectorial “Creșterea competitivității economice” (POS CCE)**, aprobat prin Decizia Comisiei Europene nr.3472/12.07.2007, este un document strategic în care se definesc contextul, obiectivele, strategia, alocarea de fonduri pe axe prioritare, organismele relevante și aspecte legate de implementarea Programului Operațional. – publicat la adresa : [www.mct.ro](http://www.mct.ro) (la pagina dedicată fondurilor structurale)

**Documentul Cadru de Implementare (DCI)** este un alt document strategic care include toate detaliile relevante pentru domeniile cheie de intervenție și operațiunile specifice POS - CCE, precum și sumele alocate proiectelor, categorii de proiecte, activități, cheltuieli și beneficiari eligibili, criteriile de eligibilitate pentru solicitarea finanțării etc. Publicat ca versiune de lucru la adresa: [www.mct.ro](http://www.mct.ro) (la pagina dedicată fondurilor structurale).

**Evaluarea strategică de mediu a POS CCE** – publicată la adresa: [www.minind.ro/fond.html](http://www.minind.ro/fond.html)

**Planul Național de Cercetare-Dezvoltare și Inovare II (PN II)**, aprobat prin HG 475/2007, reprezintă principalul instrument prin care ANCS implementează Strategia Națională pentru CDI. Este un program cadru care conține șase programe pentru care se definesc obiectivele generale, cele specifice, direcțiile de acțiune și indicatorii specifici, precum și principiile de contractare, finanțare, monitorizare și de evaluare a proiectelor realizate în cadrul programelor. Este publicat la adresa: [www.mct.ro](http://www.mct.ro) (la pagina dedicată PN II).

## LEGISLAȚIE

### a) privind activitatea de cercetare-dezvoltare

- Ordonanța Guvernului nr. 57/2002 privind cercetarea științifică și dezvoltarea tehnologică aprobată prin Legea 324/2003 cu modificările și completările ulterioare
- Hotărârea Guvernului nr. 217/2007 privind aprobarea Strategiei naționale în domeniul cercetării-dezvoltării și inovării pentru perioada 2007-2013
- Decizia Comisiei nr. 3472/2007 pentru aprobarea POS-CCE
- Hotărârea Guvernului nr. 475/2007 privind aprobarea Planului național de cercetare-dezvoltare și inovare II, pentru perioada 2007 – 2013
- Hotărârea Guvernului nr. 1265/2004 pentru aprobarea Normelor metodologice privind contractarea, finanțarea, monitorizarea și evaluarea programelor, proiectelor de cercetare-dezvoltare și inovare și a acțiunilor cuprinse în Planul național de cercetare-dezvoltare și inovare
- Hotărârea Guvernului nr. 551/2007 pentru aprobarea Criteriilor și standardelor, precum și a Metodologiei de evaluare și atestare a capacității de a desfășura activități de cercetare-dezvoltare de către unități și instituții care au în obiectul de activitate cercetarea-dezvoltarea și de acreditare a unităților componente ale sistemului de cercetare-dezvoltare de interes național.

### b) privind regulile de eligibilitate

- Hotărârea Guvernului nr. 759 din 11 iulie 2007 (MO 517 din 1 august 2007) privind regulile de eligibilitate a cheltuielilor efectuate în cadrul operațiunilor finanțate prin programele operaționale
- Ordinul ministrului economiei și finanțelor nr..... pentru aprobarea Listelor de cheltuieli eligibile pentru proiectele finanțate în cadrul operațiunilor 2.2.1 „Dezvoltarea infrastructurii CD existente și crearea de noi infrastructuri (laboratoare, centre de cercetare)” și 2.3.1 „Sprijin pentru start-up-urile și spin-off-urile inovative” ale Axei Prioritare 2 a POS CCE
- Ordonanța Guvernului nr. 29/2007 privind modul de alocare a instrumentelor structurale, a prefinanțării și a cofinanțării alocate de la bugetul de stat, inclusiv din Fondul național de dezvoltare, în bugetul instituțiilor implicate în gestionarea instrumentelor structurale și

utilizarea acestora pentru obiectivul convergență, aprobată cu modificări și completări prin Legea nr. 249/2007

- Ordinul nr. 911/2007 pentru aprobarea Normelor metodologice de aplicare a prevederilor Ordonanței Guvernului nr. 29/2007

**c) privind achizițiile publice:**

- Ordonanța de Urgență nr. 34/2006 privind atribuirea contractelor de achiziție publică, a contractelor de concesiune de lucrări publice și a contractelor de concesiune de servicii, aprobată prin Legea nr. 337/2006, cu modificările și completările ulterioare
- HG nr. 925/2006 privind normele de aplicare a prevederilor referitoare la atribuirea contractelor de achiziție publică, cu modificările și completările ulterioare
- HG nr. 1660/2006 pentru aprobarea Normelor de aplicare a prevederilor referitoare la atribuirea contractelor de achiziție publică prin mijloace electronice din OUG 34/2006
- Ordin 183/2006 emis de Președintele ANRMAP privind aplicarea dispozițiilor referitoare la contractul de publicitate media
- Ordin 155/2006 emis de Președintele ANRMAP pentru aprobarea Ghidului pentru atribuirea contractelor de achiziție publică, cu modificările și completările ulterioare
- Ordin 175/2007 al Ministrului finanțelor publice privind aprobarea Manualului operațional de observare și verificare a atribuirii contractelor de achiziție publică

**d) privind reglementările naționale privind activitatea în construcții**

- HG nr. 1179/2002 privind aprobarea Structurii devizului general și al Metodologiei pentru elaborarea devizului general pentru obiective de investiții și lucrări de investiții, sau orice altă reglementare care o va înlocui
- Legea nr. 50/1991 privind autorizarea executării construcțiilor și unele măsuri pentru realizarea locuințelor, republicată
- Ordinul nr. 1430/2005 pentru aprobarea Normelor metodologice de aplicare a Legii nr. 50/1991
- HG 1072/2003 privind avizarea de către Inspectoratul de Stat în Construcții a documentațiilor tehnico-economice pentru obiectivelor de investiții finanțate din fonduri publice
- Ordinul Inspectoratul de Stat în Construcții 74/2007 pentru aprobarea metodologiei de emitere a avizului de către Inspectoratul de Stat în Construcții pentru documentațiile tehnico-economice aferente obiectivelor de investiții finanțate din fonduri publice
- HG 1865/2006 pentru modificarea limitelor valorice privind competențele de aprobare a documentațiilor tehnico-economice pentru obiectivelor de investiții noi
- Ordinul comun al Ministrului dezvoltării, lucrărilor publice și locuințelor nr. 486/2007 și al Inspectorului general de stat al Inspectoratul de Stat în Construcții nr. 500/2007 pentru aprobarea Procedurii privind emiterea acordului de către Inspectoratul de Stat în Construcții pentru intervenții în timp asupra construcțiilor existente

**f) privind protecția mediului**

- Strategia națională de protejare a mediului
- OUG 195/2005 privind protecția mediului, cu modificările și completările ulterioare
- OUG 152/2005 privind prevenirea, reducerea și controlul integrat al poluării, cu modificările și completările ulterioare
- HG 1213/2006 privind stabilirea procedurii cadru de evaluare a impactului asupra mediului pentru anumite proiecte publice și private
- Ordin 462/1993 pentru aprobarea Condițiilor tehnice privind protecția atmosferică și Normelor metodologice privind determinarea emisiilor de poluanți atmosferici, cu modificările și completările ulterioare
- OMMGA 860/2002 pentru aprobarea Procedurii de evaluare a impactului asupra mediului și de emitere a acordului de mediu cu modificările și completările ulterioare

**g) privind egalitatea de șanse**

- OUG 137/2000 privind prevenirea și sancționarea tuturor formelor de discriminare
- Legea 202/2002 Republicată privind egalitatea de șanse între bărbați și femei, cu modificările și completările ulterioare

- Ordin nr. 649/2001 privind aprobarea Normativului pentru adaptarea clădirilor civile și spațiului urban aferent exigențelor persoanelor cu handicap, indicativ NP 051/2000

**h) privind alte reglementări naționale**

- OG 12/2007 privind modificarea și completarea OG 79/2003 privind controlul și recuperarea fondurilor comunitare, precum și a fondurilor de cofinanțare aferente utilizate necorespunzător

**i) privind reglementările UE**

- Regulamentului Consiliului (CE) nr.1083/2006 privind dispozițiile generale referitoare la FEDR, FSE și FC

- Regulamentul Comisiei Europene nr.1828/2006 privind stabilirea regulilor de implementare ale Regulamentului Consiliului (CE) nr.1083/2006 privind dispozițiile generale referitoare la FEDR, FSE și FC și ale Regulamentului (CE) nr.1080/2006 al Parlamentului European și al Consiliului privind FEDR

- Regulamentul (CE) nr.1080/2006 al Parlamentului și Consiliului privind FEDR

## CUPRINS

	Pagina
<b>Sectiunea I – INFORMATII GENERALE</b>	8
<b>1. Programul Operational Sectorial Cresterea Competitivitatii Economice – prezentare generala, obiective, axe prioritare</b>	8
1.1 Prezentare generală	8
1.2 Axa prioritara 2 – Competitivitate prin CDI	10
1.2.1 Prezentare generala	10
1.2.2 Obiective	10
1.2.3 Structura (domenii majore de interventie)	11
1.3 Operațiunea 2.2.1 - Dezvoltarea infrastructurii de CD existente și crearea de noi infrastructuri de CD Prezentare generală	11
<b>2. Planul Național de Cercetare-Dezvoltare și Inovare II</b>	12
2.1 Prezentare generală	12
2.2 Programul Capacități	13
2.2.1 Obiectivele Programului Capacități	13
2.2.2 Structura Programului Capacități	13
2.2.3 Modulul I al Programului Capacități - Dezvoltarea infrastructurii publice CD - proiecte de investiții	14
<b>SECTIUNEA II – REGULI PRIVIND COMPETITIA DE PROIECTE DIN ANUL 2007</b>	15
3.1 Cine poate să solicite finanțare	15
3.1.1 Categoriile de solicitanți	15
3.1.2 Condiții de eligibilitate a solicitanților	15
3.2. Categoriile de proiecte	16
3.2.1. Categoriile de proiecte	16
3.2.2. Criterii de eligibilitate ale proiectului	17
3.3 Activități eligibile	18
3.4 Tipuri de cheltuieli	18
3.4.1. Cheltuieli eligibile	18
3.4.2. Condiții generale și specifice de eligibilitate a cheltuielilor	21
3.4.3. Categoriile de cheltuieli neeligibile	23
3.5 Modul de finanțare al proiectelor	23
<b>4. COMPLETAREA ȘI DEPUNEREA CERERII DE FINANȚARE</b>	24
4.1 Temele orizontale	25
4.2 Cum se completează Cererea de finanțare	26
4.3 Modalitatea de depunere a proiectelor	32
4.4 Documentele însoțitoare	35
<b>5. MODUL DE EVALUARE ȘI SELECȚIE A PROIECTELOR</b>	37
5.1 Procedura de evaluare – generalitati	37
5.2 Verificarea formală	37
5.3 Verificarea eligibilității propunerilor și solicitanților	39
5.4 Evaluarea propunerilor	39
5.5.Reguli specifice de selecție	43

<b>SECȚIUNEA III – CONTRACTAREA ȘI FINANȚAREA PROIECTELOR PRIN POS-CCE</b>	45
<b>6. SEMNAREA CONTRACTULUI</b>	45
<b>7. FINANȚAREA PROIECTELOR</b>	46
7.1 Prefinanțare	46
7.2 Rambursarea cheltuielilor	47
7.3 Venituri generate de proiect	48
7.4 Achiziții publice	48
7.5 Acordarea contravalorii TVA	48
7.6 Arhivare	48
<b>8. INFORMARE ȘI PUBLICITATE</b>	49
<b>SECȚIUNEA IV – MONITORIZARE ȘI CONTROL</b>	50
<b>SECȚIUNEA V – ANEXE LA GHIDUL SOLICITANTULUI</b>	52
Anexa 1 – Cererea de finanțare	53
Anexa 2 – Lista documentelor însoțitoare la Cererea de finanțare	73
Anexa 3 – Modul de calcul al asistenței nerambursabile, în cazul proiectelor generatoare de venit	74
Anexa 4 – Model pentru declarația de eligibilitate (organizație de cercetare)	75
Anexa 5 – Model pentru declarația privind terenul/imobilul	77
Anexa 6 – Model pentru declarația privind evitarea dublei finanțări din fonduri publice	78

## Sectiunea I – INFORMATII GENERALE

### **1. Programul Operational Sectorial Cresterea Competitivității Economice – prezentare generală, obiective, axe prioritare**

#### **1.1. Prezentare generală**

Programul operational sectorial „Cresterea competitivitatii economice” (POS CCE) este unul dintre cele sapte programe operationale sectoriale (POS-uri) - instrumente pentru realizarea prioritatilor trasate prin Cadrul National Strategic de Referinta (CNSR) și prin Planul National de Dezvoltare (PND) 2007 – 2013. Aceste documente strategice la nivel national urmaresc consolidarea și aplicarea în Romania a politicilor de coeziune sociala și economica și a celor de dezvoltare regionala cu adaptarea corespunzatoare a acestora la politicile europene și la strategia Lisabona, orientata cu precadere spre cresterea economica și crearea de locuri de munca.

POS CCE răspunde, pe de o parte primei priorități a PND 2007 – 2013: „Cresterea competitivitatii economice și dezvoltarea economiei bazate pe cunoastere” și pe de alta parte prioritatii a doua a CNSR, respectiv „Cresterea competitivitatii economice pe termen lung”, contribuind în acelasi timp la implementarea tuturor celorlalte prioritati ale CNSR.

În vederea definirii aspectelor operationale legate de implementarea POS CCE, elaborarea Documentului Cadru de Implementare a tinut cont atat de politicile europene relevante, cat și de strategiile Guvernului Romaniei care sprijina dezvoltarea competitivitatii economice și care vor influenta politica economica și de coeziune sociala:

- Strategia pentru dezvoltarea IMM-urilor (2004-2008)
- Strategia Nationala pentru Cercetare, Dezvoltare și Inovare (CDI)
- Strategia Nationala pentru dezvoltarea Tehnologiei Informatiei și Comunicatiilor (TIC)

#### **Obiective**

Obiectivul general al POS CCE este cresterea productivitatii intreprinderilor romanesti și reducerea decalajelor față de productivitatea medie la nivelul UE. Măsurile întreprinse vor genera până în 2015 o creștere medie a productivității de cca. 5,5% anual și vor permite României să atingă un nivel de aproximativ 55% din media UE.

#### **Axele prioritare din cadrul POS CCE**

Avand în vedere deopotriva posibilitatile identificate pentru imbunatatirea competitivitatii intreprinderilor romanesti pentru a face fata noilor provocari și folosirea oportunitatilor de a opera pe Piata Unica Europeana, cat și eligibilitatea Romaniei pentru finantarea din FEDR, în cadrul POS CCE au fost identificate urmatoarele axe prioritare:

- *Axa Prioritară 1: Un sistem inovativ și eco-eficient de producție*
- *Axa Prioritară 2: Competitivitate prin cercetare, dezvoltare tehnologică și inovare*
- *Axa Prioritară 3: Tehnologia informației și comunicațiilor (TIC) pentru sectoarele privat și public*
- *Axa Prioritară 4: Creșterea eficienței energetice și a securității furnizării în contextul combaterii schimbarilor climatice*
- *Axa Prioritară 5: Asistența tehnică*

#### **Structurile sistemului de implementare al POS CCE**

**Autoritatea de Management** (AM) pentru Programul Operational Sectorial “Cresterea Competitivitatii Economice” (HG nr. 497/2004, HG 738/2004, HG nr. 386/2007, cu modificările și completările ulterioare) funcționeaza în cadrul Ministerului Economiei și Finantelor și are responsabilitatea managementului, administrării și implementării POS CCE, conform principiului

unui management financiar riguros, așa cum este stipulat în Articolul 60 al Regulamentului Consiliului (EC) nr. 1083/2006 din 11 iulie 2006, cu modificările și completările ulterioare.

### **Organisme intermediare (OI)**

Pentru implementarea eficientă a programului, au fost desemnate Organisme Intermediare pentru POS CCE pentru fiecare axă prioritară.

Pentru Axa Prioritară 2 – Creșterea competitivității economice prin cercetare-dezvoltare și inovare, a fost desemnat Ministerul Educației, Cercetării și Tineretului, prin Autoritatea Națională pentru Cercetare Științifică.

Responsabilitățile Organismelor Intermediare sunt stabilite în acordurile de delegare dintre Autoritatea de Management și Organismul Intermediar în cauză.

**Unitatea de Plata** reprezintă structura din cadrul Ministerului Economiei și Finanelor, având responsabilitatea transferării sumelor de prefinanțare, cofinanțare alocate de la bugetul de stat, precum și a sumelor din asistenta financiară nerambursabilă către beneficiari pentru Programul Operațional Sectorial Creșterea Competitivității Economice.

**Autoritate de Certificare și Plată** - este structura organizatorică în cadrul Ministerului Economiei și Finanelor, responsabilă de certificarea sumelor cuprinse în declarațiile de cheltuieli transmise la Comisia Europeană și pentru primirea fondurilor transferate României din Fondul european de dezvoltare regională, Fondul social european și Fondul de coeziune și asigurarea transferului acestora către beneficiari, precum și a sumelor de prefinanțare și cofinanțare aferente acestora din fonduri alocate de la bugetul de stat.

**Autoritatea de Audit** desemnează autoritatea publică, la nivel național, responsabilă cu verificarea operațiunilor de management și a sistemului de control pentru fiecare program operațional, independentă funcțional de Autoritatea de Management și de Autoritatea de Certificare și Plată. În România, pentru toate programele operaționale, Autoritatea de Audit funcționează pe lângă Curtea de Conturi.

**Comitet de Monitorizare** - este organismul deliberativ, fara personalitate juridica, care asigura urmarirea eficientei și calitatii implementarii asistentei financiare nerambursabile prin Programul Operațional Sectorial Creșterea Competitivității Economice, modul de utilizare și impactul acesteia, cu respectarea prevederilor comunitare și nationale în materie.

## **1.2. Axa prioritara 2 – Competitivitate prin cercetare, dezvoltare tehnologică și inovare**

### **1.2.1. Prezentare generală**

Nivelul scăzut de finanțare (atât public, cât și privat) pentru activitățile de cercetare-dezvoltare și inovare (CDI) a avut ca rezultat infrastructura de CDI învechită, numărul scăzut și media de vârstă din ce în ce mai ridicată a cercetătorilor și performanțele scăzute ale activităților de CDI. Lipsa fondurilor îngreunează de asemenea accesul întreprinderilor la activități de CDI și transfer tehnologic.

Aceste puncte slabe, împreună cu participarea scăzută a sectorului privat la finanțarea activităților de CDI au condus la un deficit tehnologic ridicat al firmelor românești și la un nivel scăzut de inovare al acestora.

În scopul reducerii acestor deficiențe, axa prioritara se concentrează pe câteva aspecte care să contribuie la realizarea următoarelor obiective:

- creșterea capacității de cercetare prin dezvoltarea infrastructurii de CD și atragerea de tineri și de specialiști de înaltă calificare, atât pentru instituții de CD (universități și institute CD), cât și pentru firme care au departamente de cercetare;
- întărirea ofertei de cunoștințe realizată de universități și institute de CD;
- stimularea transferului tehnologic bazat pe cooperarea dintre instituții de CD și întreprinderi;
- stimularea cererii de inovare a întreprinderilor;
- susținerea formării și dezvoltării firmelor bazate pe înalte tehnologii;
- dezvoltarea de poli de excelență.

### **1.2.2. Obiective**

Obiectivul specific al axei prioritare 2 este:

***Creșterea capacității de CD și stimularea cooperării dintre instituțiile de CDI și întreprinderi și creșterea accesului întreprinderilor la CDI.***

Elementele cheie ale acestui obiectiv specific constau în:

- finanțarea proiectelor de CD, care vor genera rezultate aplicabile direct în economie,
- modernizarea și dezvoltarea capacității și infrastructurii CDI,
- creșterea calității și diversificarea ofertei de servicii inovative și stimularea cererii de inovare din partea sectorului productiv.

Realizarea acestui obiectiv va contribui la creșterea valorii cheltuielilor totale de CD (GERD) până la 2% din PIB în 2015.

### 1.2.3. Structura (domeniilor majore de intervenție)

Axa prioritară 2 are 3 domenii majore de intervenție (DMI), fiecare cu un număr de operațiuni specifice:

Axa prioritară 2	Domenii majore de intervenție	Operațiuni
<b>Competitivitate prin CDI</b>	1. Cercetare dezvoltare în parteneriat între universități / institute de cercetare-dezvoltare și întreprinderi (industrie) în vederea obținerii de rezultate aplicabile în economie	1. Proiecte de CD în parteneriat între universități/institute de cercetare și întreprinderi; 2. Proiecte CD de înalt nivel științific la care vor participa specialiști din străinătate
	2. Investiții în infrastructura de CDI și dezvoltarea capacității administrative	1. Dezvoltarea infrastructurii CD existente și crearea de noi infrastructuri (laboratoare, centre de cercetare); 2. Dezvoltarea de poli de excelență; 3. Dezvoltarea unor rețele de centre CD, coordonate la nivel național și racordate la rețele europene și internaționale de profil (GRID, GEANT) 4. Întărirea capacității administrative.
	3. Accesul întreprinderilor la activități de cercetare-dezvoltare și inovare	1. Sprijin pentru start-up-urile și spin-off-urile inovative; 2. Dezvoltarea infrastructurii de CD a întreprinderilor și crearea de noi locuri de muncă pentru CD; 3. Promovarea inovării în cadrul întreprinderilor.

### 1.3 Operațiunea 2.2.1 - Dezvoltarea infrastructurii de CD existente și crearea de noi infrastructuri de CD

#### Prezentare generală

Această operațiune sprijină dezvoltarea infrastructurii de CD a instituțiilor de învățământ superior și institutelor de CD de drept public prin dotarea/modernizarea laboratoarelor existente, crearea de noi infrastructuri (laboratoare, centre/institute de cercetare) și sprijinirea construirii infrastructurilor de cercetare pan-europene în România (priorități ale UE finanțate în comun prin PC7 de CDT a UE, FEDR și alte fonduri).

Operațiunea va fi concentrată pe următoarele cinci arii tematice prioritare:

- **Sanatate,**
- **Agricultura, siguranță și securitate alimentară,**
- **Energie,**
- **Mediu,**
- **Materiale, produse și procese inovative.**

Pentru domeniile sus menționate precum și pentru celelate domenii prioritare identificate în Strategia Națională vor putea fi accesate fonduri în cadrul Planului Național de Cercetare, Dezvoltare și Inovare pentru perioada 2007-2013 - PN II.

## **2. Planul Național de Cercetare-Dezvoltare și Inovare II**

### **2.1 Prezentare generală**

Planul Național de Cercetare, Dezvoltare și Inovare pentru perioada 2007 - 2013 reprezintă principalul instrument prin care ANCS implementează Strategia Națională pentru CDI.

În conceperea PN II s-a avut în vedere rolul sistemului național de cercetare-dezvoltare-inovare, care este acela de a dezvolta știința și tehnologia pentru creșterea competitivității economice, îmbunătățirea calității sociale și sporirea cunoașterii cu potențial de valorificare și lărgire a orizontului de acțiune.

Prin PN II se urmărește atingerea celor trei obiective strategice ale sistemului național de CDI, și anume:

- Crearea de cunoaștere, respectiv obținerea unor rezultate științifice și tehnologice de vârf, competitive pe plan global, în scopul creșterii vizibilității internaționale a cercetării românești și a transferării ulterioare a rezultatelor în practica socioeconomică.

- Creșterea competitivității economiei românești prin inovare, cu impact la nivelul agenților economici și transferul cunoștințelor în practica economică.

- Creșterea calității sociale, respectiv găsirea de soluții tehnice și științifice care susțin dezvoltarea socială și îmbunătățesc condiția umană a acesteia.

Programele componente ale Planului național II sunt următoarele:

a) **Resurse umane**, pentru creșterea numărului de cercetători, îmbunătățirea performanțelor acestora și creșterea atractivității carierei în cercetare;

b) **Capacități**, pentru a permite cercetătorilor să lucreze utilizând aparatură performantă, să beneficieze de managementul adecvat și să mențină o relație permanentă cu nevoile socioeconomice;

c) **Idei**, pentru dezvoltarea cunoașterii, avându-se în vedere importanța cercetării fundamentale și faptul că ea asigură o bază solidă cercetării aplicative și dezvoltării tehnologice, atât prin idei, cât și prin capacitatea de formare a personalului cu calificare înaltă, necesar acestor activități;

d) **Parteneriate în domeniile prioritare**, pentru crearea condițiilor pentru o mai bună colaborare între diferitele entități de cercetare-dezvoltare și inovare, operatori economici și/sau unități ale administrației publice, cu scopul de a oferi soluții la probleme identificate în cadrul următoarelor direcții de cercetare:

1. tehnologia informației și comunicații;
2. energie;
3. mediu;
4. sănătate;
5. agricultură, siguranță și securitate alimentară;
6. biotehnologii;
7. materiale, procese și produse inovative;
8. spațiu și securitate;
9. cercetare socio-economică și umanistă;

e) **Inovare**, pentru susținerea proiectelor de cercetare precompetitivă și/sau competitivă, inițiate de operatori economici și realizate în colaborare cu entități de cercetare-dezvoltare și inovare, precum și dezvoltarea infrastructurii de inovare;

f) **Susținerea performanței instituționale**, pentru a permite, prin mecanisme bazate pe competiție, entităților de cercetare performante, publice sau nonprofit, să-și implementeze strategiile proprii de dezvoltare, în acord cu Strategia națională de cercetare-dezvoltare și inovare.

Conducerea programelor cuprinse în Planul național II se realizează în sistem descentralizat, cu excepția programelor Susținerea performanței instituționale și Capacități, care se conduc direct de către A.N.C.S.

## **2.2 Programul Capacități**

### **2.2.1. Obiectivele programului Capacități**

Obiectivul general al programului este de a dezvolta infrastructura de cercetare care să permită cercetătorilor să lucreze cu aparatură și echipament performant, în condiții de management de calitate, și de a susține participarea României la programe de cercetare, dezvoltare și inovare (CDI) internaționale.

#### **Obiective specifice**

- Dezvoltarea infrastructurii de cercetare.
- Creșterea gradului de utilizare a infrastructurii de cercetare.
- Dezvoltarea infrastructurii de informare și documentare științifică.
- Valorificarea potențialului și a resurselor CDI în plan regional.
- Susținerea dialogului știință-societate.
- Participarea entităților CDI la programe internaționale de cercetare.
- Participarea și reprezentarea României la organizații științifice și tehnice (ST) internaționale.

Programul susține proiecte care se adresează ariilor tematice prioritare prevăzute în Strategia Națională de cercetare, dezvoltare și inovare pentru perioada 2007-2013, și anume:

1. sănătate
2. agricultură, siguranță și securitate alimentară;
3. energie
4. mediu
5. materiale, procese și produse inovative;
6. tehnologia informației și comunicații;
7. biotehnologii;
8. spațiu și securitate;
9. cercetare socio-economică și umanistă;
10. cercetare exploratorie și de frontieră (pe următoarele direcții: biologie, genetică și medicină; chimie, mediu și știința materialelor; matematică; fizică și fizică tehnologică; geologie și fizica atmosferei).

#### **NOTĂ**

*Primele 5 arii tematice prioritare sunt comune Programului Capacități și POS CCE – Operațiunea 2.2.1 (Dezvoltarea infrastructurii existente CD și crearea de noi infrastructuri).*

### **2.2.2. Structura programului Capacități**

Programul **Capacități** cuprinde patru module, numerotate de la I la IV.

**Modulul I**, pentru dezvoltarea bazei materiale pentru cercetare în instituțiile CD și în universități, inclusiv la nivel regional, și dezvoltarea infrastructurilor CD de interes național.

Acest modul este pus în practică prin proiecte de investiții pentru dezvoltarea infrastructurii publice CD.

**Modulul II**, pentru creșterea calității sistemului CDI, a rolului său în mediul economic și a percepției sale în societate.

Modulul II se implementează prin proiecte suport pentru întărirea eficienței sistemului CDI, susținerea activităților CDI și întărirea relațiilor știință-societate.

**Modulul III**, pentru susținerea financiară a proiectelor CDI internaționale cu participare românească.

Implementarea obiectivelor acestui modul se face prin proiecte pentru finanțarea participării unităților CDI românești în proiecte internaționale declarate câștigătoare.

**Modulul IV**, pentru susținerea reprezentării României în cadrul organismelor ST internaționale. Modulul IV este pus în practică prin proiecte suport pentru promovarea colaborărilor internaționale și susținerea participării unor grupuri țintă la evenimente la care România este reprezentată.

### **2.2.3. Modulul I al Programului Capacități - Dezvoltarea infrastructurii publice CD - proiecte de investiții**

#### *Obiective derivate*

- Dezvoltarea infrastructurii de cercetare: modernizarea, consolidarea, extinderea infrastructurii CD existente în instituțiile publice CD și instituțiile de învățământ superior (laboratoare, instalații, echipamente de mare performanță, baze de date de mari dimensiuni etc.).
- Îmbunătățirea capacității de cercetare și a capacității de a utiliza și oferi servicii științifice și tehnologice specializate pentru domenii de înaltă tehnologie, în instituțiile publice CD și instituțiile de învățământ superior.
- Creșterea gradului de utilizare a infrastructurii publice de cercetare: extinderea structurilor de cercetare cu utilizatori multipli, a sistemelor și serviciilor informaționale electronice și de comunicații pentru cercetare (inclusiv rețeaua de comunicații de mare viteză specializată pentru educație și cercetare, portaluri specializate etc.).

Acest modul al Programului Capacități are două categorii de proiecte de investiții publice CD, și anume:

- proiecte mici, de valoare sub 2.000.000 lei
- proiecte mari, de valoare peste 2.000.000 lei

Subiectul actualei competiții din anul 2007 îl constituie numai proiectele mari, cuprinse între 2 mil.lei și 60 mil.lei.

## Secțiunea II – REGULI PRIVIND COMPETIȚIA DE PROIECTE DIN ANUL 2007

### 3.1. Cine poate să solicite finanțare

#### 3.1.1. Categoriile de solicitanți

Solicitanții trebuie să fie organizații de drept public de cercetare-dezvoltare, cu personalitate juridică.

Solicitanții pot fi :

- instituții de învățământ superior de drept public acreditate, sau structuri ale acestora, inclusiv spitale clinice<sup>1</sup> și universitare (conform Legii 95/2006 privind reforma în domeniul sănătății și Legii spitalelor nr 270/2003, cu modificările și completările ulterioare), cu activitate de cercetare în statut / ROF
- instituții CD de drept public:
  - o institute naționale de cercetare-dezvoltare,
  - o institute, centre sau stațiuni de cercetare ale Academiei Române și de cercetare-dezvoltare ale academiilor de ramură,
  - o institute, centre sau stațiuni de cercetare-dezvoltare organizate ca instituții publice,
  - o centre internaționale de cercetare-dezvoltare înființate în baza unor acorduri internaționale.

Solicitanții trebuie să respecte definiția organizațiilor de cercetare conform Cadrului Comunitar de ajutor de stat pentru CDI (C323/2006).

#### 3.1.2. Condiții de eligibilitate ale solicitanților

Solicitantul este eligibil dacă îndeplinește condițiile de mai jos, care se justifică prin documente specifice, care se depun la data menționată în cererea/apelul de propuneri de proiecte.

Toate documentele care însoțesc cererea de finanțare sunt precizate în anexa 2 a Ghidului solicitantului.

**a)** Solicitantul este atestat/acreditat să desfășoare activități C-D și își desfășoară activitatea în România.

**b)** Forma de organizare conform celor precizate la punctul 3.1.1

Pentru ambele condiții (punctele a și b), solicitantul va depune ca documente însoțitoare ale cererii de finanțare actele de înființare ale instituției

**c)** Activitatea de cercetare-dezvoltare să fie în obiectul de activitate (cod CAEN 73) stabilit potrivit legii. Documentele solicitate sunt Statutul/ROF.

Instituțiile de învățământ superior sau instituțiile de cercetare trebuie să fie în conformitate cu definiția referitoare la „organizația de cercetare” din Cadrul Comunitar pentru ajutor de stat pentru CDI (2006/C 323) , și anume:

- o entitate publică al cărei scop principal este de a conduce activități de cercetare-dezvoltare și de a disemina rezultatele acestora prin activități de educație/învățământ/instruire, publicare sau transfer tehnologic;
- profitul/venitul excedentar este reinvestit în aceste activități sau în educație;
- întreprinderile care pot exercita influență asupra acestei entități, în calitate de acționari sau membri, de exemplu, nu trebuie să aibă acces preferențial la capacitățile de cercetare sau la rezultatele cercetării obținute de instituția respectivă.

---

<sup>1</sup> Investițiile în spitale clinice se vor face numai în clinicile universitare ale acestora.

Solicitantul va depune o declarație de eligibilitate privind conformitatea cu definiția referitoare la „organizația de cercetare” din Cadrul Comunitar pentru ajutor de stat pentru CDI (vezi Anexa 4).

**d) În cazul în care proiectul cuprinde lucrări de investiții privind imobile solicitantul trebuie să demonstreze dreptul de **proprietate sau de primire în concesiune a terenului și, după caz, proprietatea, concesiunea sau închirierea imobilului unde se face investiția.****

**Concesiunea trebuie să acopere o perioadă de 49 ani și să aibă o valabilitate de cel puțin 30 ani de la data depunerii cererii de finanțare.** În cazul concesiunii, trebuie să se facă dovada dreptului de a face investiții asupra terenului și clădirilor aflate în concesiune, pe o perioadă de minim 10 ani de la data depunerii cererii de finanțare. În cazul unui contract de **închiriere** imobile, acesta trebuie să fie intabulat, să dureze o perioadă de minim **10 ani** de la data depunerii cererii de finanțare și să prevadă dreptul de a face investiții asupra clădirii închiriate.

În cazul în care propunerea de proiect implică numai achiziționarea de echipamente, fără lucrări privind imobilele existente sau construcții de noi clădiri, se solicită numai un act privind clădirea (titlu de proprietate sau contract de închiriere).

**e) Imobilul și/sau terenul pe care se face investiția îndeplinesc cumulativ următoarele condiții la data depunerii cererii de finanțare:**

- Sunt libere de orice sarcini și servituți
- Nu fac obiectul unor litigii în curs de soluționare la instanțele judecătorești cu privire la situația juridică
- Nu fac obiectul revendicărilor potrivit unor legi speciale în materie sau a dreptului comun.

Solicitantul va completa și semna o Declarație pe propria răspundere că terenul/ imobilul nu face obiectul unui litigiu (vezi Anexa 5).

De asemenea, trebuie să depună un extras de Carte Funciară cu precizarea libere de orice sarcini și servituți.

**f) Datele referitoare la solicitant să fie înregistrate și actualizate în RPC (Registrul Potențialilor Contractor), și anume:**

- Statut și documente de înființare a institutiei / Extras de la Registrul Comerțului cu informații despre acționari, capital social / Certificat de înregistrare la Registrul Comerțului;
- Bilanțurile oficiale pe ultimii doi ani, inclusiv Contul de Profit și Pierdere

**g) Declarația solicitantului cu privire la evitarea dublei finanțări din fonduri publice**

**h) Adresa de depunere și înregistrare a Raportului de autoevaluare a performanței instituției din care face parte solicitantul, (în conformitate cu prevederile HG 551/2007) la Comisia de evaluare instituțională corespunzătoare (conform art. 33 din OG 57/2002 aprobată de Legea 324/2003 cu modificările și completările ulterioare).**

## **3.2. Categoriile de proiecte**

### **3.2.1. Categoriile de proiecte**

Prin aceasta operațiune sunt sprijinite următoarele categorii de proiecte:

- **Proiecte de modernizare** a unei infrastructuri existente prin achiziționarea de noi instrumente și echipamente și lucrări de modernizare a locațiilor de cercetare.
- **Proiecte cu construcții/extindere de clădiri** pentru crearea de noi centre de cercetare, institute și laboratoare în cadrul organizațiilor publice de cercetare existente, care își extind aria de activitate sau deschid noi direcții de cercetare.

**Valoarea asistenței publice nerambursabile este cuprinsă între 2.000.000 lei și 60.000.000 lei.**

Valoarea totală a proiectului (costuri eligibile și neeligibile) nu poate depăși în nici un caz echivalentul în lei a 50 milioane euro.

Solicitantul trebuie să justifice modalitatea în care infrastructura folosește la dezvoltarea a noi activități și/sau direcții de cercetare, precum și contribuția sa la crearea de valoare adăugată din punct de vedere științific și economic. În acest sens, este important de precizat ce servicii de cercetare noi/ îmbunătățite se pot oferi întreprinderilor și numărul utilizatorilor potențiali de servicii.

De asemenea, solicitantul trebuie să prezinte gradul de noutate, respectiv de unicitate a infrastructurii sau a echipamentelor propuse a fi achiziționate în cadrul proiectului, în context național comparativ cu nivelul internațional.

Prezentarea în detaliu a modului de elaborare/ completare a cererii de finanțare este tratat în capitolul 4 al Ghidului solicitantului – „Completarea și depunerea cererii de finanțare”.

Aspecte suplimentare referitoare la modul de ansamblu de prezentare și corelare a informațiilor din cererea de finanțare sunt prezentate în capitolul 5 al Ghidului solicitantului – „Modul de evaluare și selecție a proiectelor”.

Selecția va fi concentrată pe un număr redus de beneficiari care se încadrează în domeniile din prioritățile tematice, care respectă una sau mai multe din următoarele criterii orizontale:

- au legătură cu un domeniu industrial ce prezintă avantaje economice comparative;
- răspund priorităților regionale identificate în Strategiile Regionale de Inovare, sau priorităților strategice naționale din alte sectoare socio-economice;
- se adresează unor insuficiențe structurale relevante, identificate ale sistemului de C-D.

#### **Numarul de proiecte ce pot fi depuse de un solicitant**

- O instituție solicitantă poate depune un singur proiect la competiția 2007, indiferent dacă propunerea a participat sau nu anterior la competiții ale programului IMPACT; **proiectul respectiv trebuie să rezulte din strategia proprie de dezvoltare instituțională**, anexată cererii de finanțare.

Acest fapt trebuie să fie menționat în Declarația de certificare a aplicației, în care solicitantul confirmă că propunerea de proiect depusă este în acord cu prioritățile strategiei proprii de dezvoltare instituțională.

Dezvoltarea infrastructurii de cercetare poate fi însoțită de acțiuni de dezvoltare instituțională. Va fi sprijinită, la cerere, intensificarea capacității administrative a beneficiarilor selectați pentru proiecte de investiții, ca parte a unor planuri extinse de modernizare instituțională. Solicitanții care vor beneficia de sprijin pentru acțiuni de dezvoltare instituțională în cadrul acestei operațiuni nu vor mai fi eligibili pentru proiecte în cadrul operațiunii 2.2.4. din cadrul POS CCE.

#### **Durata proiectelor**

- max. 24 luni - pentru proiectele de modernizare (fără construcție sau extindere de clădiri)
- max. 36 luni - pentru proiectele cu construcție/extindere de clădiri

#### **3.2.2 Criterii de eligibilitate ale proiectului**

- Scopul, obiectivele și subiectul propunerii să fie în conformitate cu obiectivele competiției, așa cum sunt descrise în cererea (apelul) de proiecte;
- Proiectul să fie derulat în România;
- Dimensiunea finanțării nerambursabile solicitate să se încadreze în limitele menționate în cererea/apelul de proiecte (vezi punctul 3.2.1 din Ghidul solicitantului);
- Să conțină cel puțin o activitate eligibilă, din cele definite la punctul 3.3 din Ghidul solicitantului;

- Durata să se încadreze în limitele menționate în cererea/apelul de proiecte (vezi punctul 3.2.1 din Ghidul solicitantului);
- Propunerea trebuie să se încadreze în una din cele zece arii tematice prioritare eligibile pentru această competiție: Sănătate; Agricultură, securitate și siguranță alimentară; Energie; Mediu; Materiale, produse și procese inovative; Tehnologia informației și comunicații; Biotehnologii; Spațiu și securitate; Cercetare socio-economică și umanistă; Cercetare exploratorie și de frontieră;
- Existența unui studiu de fezabilitate pentru proiect, finanțat sau nu din Programul IMPACT ;
- Existența Certificatului de urbanism (inclusiv fișele tehnice pentru obținerea avizelor și acordurilor, dacă este cazul) ;
- Declarația de certificare a aplicației (prin care se confirmă că informațiile incluse în cererea de finanțare cu titlul ....., acronimul ....., precum și detaliile prezentate în documentele anexate sunt corecte și asistența financiară pentru care s-a aplicat este necesară proiectului pentru a se derula conform descrierii); – Formatul de declarație este dat ca anexă la formularul Cererii de finanțare.
- Hotărârea AGA/CA/Senatului de aprobare a investiției și, dacă este cazul, a contribuției financiare a solicitantului;
- Strategia de Dezvoltare Instituțională.

### 3.3. Activități eligibile

Următoarele tipuri de activități vor fi finanțate în cadrul acestei operațiuni:

- activități privind modernizare/ extindere/construcție clădiri:
  - realizare proiect de execuție și obținerea autorizației de construire;
  - modernizarea clădirilor/spațiilor C-D;
  - extindere/construcție clădiri noi (institute/centre/laboratoare C-D);
  - darea în funcțiune a imobilelor;
- achiziționarea de active corporale (clădiri, aparatură, instrumente, echipamente) și active necorporale pentru C-D, precum și instalarea/punerea în funcțiune a echipamentelor;
- activități pentru întărirea capacității administrative:
  - consultanță pentru îmbunătățirea managementului instituțional,
  - consultanță pentru valorificarea rezultatelor din cercetare,
  - consultanță privind accesul la instrumente financiare,
  - activități de imagine și promovare,
  - accesul la baze de date și publicații,
  - achiziția de bunuri IT tangibile/intangibile pentru îmbunătățirea gestionării institutiei (echipamente IT, programe de administrare, alte echipamente de gestionare a informației);
- management de proiect (inclusiv activități de informare și publicitate privind proiectul).

Un proiect include achiziționarea de echipamente pentru CD însoțită sau nu de una sau mai multe activități privind lucrările de construcții. Nu este obligatoriu, dar nici interzis, ca un proiect să includă toate activitățile enumerate mai sus. **Insă nu vor fi finanțate proiecte care prevăd exclusiv activități de construcție și/sau modernizare clădiri.** Se urmărește dotarea laboratoarelor cu aparatură, instrumente, echipamente pentru cercetare care să funcționeze într-un mediu adecvat.

Solicitantul trebuie să demonstreze necesitatea activităților propuse spre finanțare pentru atingerea scopului proiectului (modul în care ele sunt necesare pentru dezvoltarea activităților de CDI propriu-zise: prin extinderea activităților existente, prin abordarea de tematici noi în aria tematică priorităra, prin contribuția la creșterea competitivității economiei românești etc).

### 3.4. Tipuri de cheltuieli

#### 3.4.1. Cheltuieli eligibile

Următoarele tipuri de cheltuieli sunt eligibile:

##### Cheltuieli eligibile directe

- **Cheltuieli pentru achiziția de teren (max.10% din valoarea eligibilă a proiectului)<sup>2</sup>**
- **Cheltuieli pentru modernizare/ extindere/ construcție clădiri<sup>3</sup>**
  - Cheltuieli pentru amenajarea terenului (Se includ cheltuielile efectuate la începutul lucrărilor pentru pregătirea amplasamentului și care constau în demolări, demontări, dezafectări, defrișări, evacuări materiale rezultate, devieri rețele de utilități din amplasament, sistematizări pe verticală, drenaje, epuizmente, exclusiv cele aferente realizării lucrărilor pentru investiția de bază)
  - Cheltuieli pentru amenajarea terenului pentru protecția mediului (Se includ cheltuielile efectuate pentru lucrări și acțiuni de protecția mediului, inclusiv pentru refacerea cadrului natural după terminarea lucrărilor, precum: plantare de copaci, reamenajare de spații verzi)
  - Cheltuieli pentru asigurarea utilităților necesare obiectivului (Se includ cheltuielile aferente asigurării cu utilitățile necesare funcționării obiectivului de investiție, precum: alimentare cu apă, canalizare, alimentare cu gaze naturale, agent termic, energie electrică, rețele de comunicații - telefonie, radio-tv, internet -, drumuri de acces, precum și cheltuielile aferente branșării la rețelele de utilități)
  - Cheltuieli pentru proiectare:
    - studii de teren (geotehnice, geologice, hidrologice, hidrogeotehnice, fotogrametrice, topografice și de stabilitate a terenului),
    - obținerea de avize, acorduri și autorizații (obținerea/prelungirea valabilității certificatului de urbanism, obținerea/prelungirea valabilității autorizației de construire, obținerea avizelor și acordurilor pentru racorduri și branșamente la rețele publice de apă, canalizare, gaze, termoficare, energie electrică, telefonie etc.; obținerea certificatului de nomenclatură stradală și adresă; întocmirea documentației, obținerea numărului Cadastral provizoriu și înregistrarea terenului în Cartea funciară; obținerea acordului de mediu; obținerea avizului PSI; alte avize, acorduri și autorizații),
    - proiectare și inginerie (studiu de fezabilitate<sup>4</sup>, proiect tehnic, detalii de execuție, verificarea tehnică a proiectării, elaborarea documentațiilor necesare obținerii acordurilor, avizelor și autorizațiilor aferente obiectivului de investiție),
    - cheltuieli efectuate pentru expertize tehnice pentru lucrări de modernizare sau consolidare a construcțiilor existente sau pentru continuarea lucrărilor la construcții începute și neterminate,
    - cheltuieli pentru expertize, cercetări și audit energetic pentru lucrările de creștere a performanței energetice a clădirilor ca urmare a modernizărilor.
  - Cheltuieli pentru organizarea procedurilor de achiziție publică
  - Cheltuieli pentru consultanță (plata serviciilor de consultanță la elaborarea studiilor de piață, de evaluare etc; plata serviciilor de consultanță în domeniul managementului execuției investiției sau pentru administrarea contractului de execuție, precum și pentru recepția lucrărilor; consultanță pentru studii și analize

---

<sup>2</sup> Numai dacă terenul a fost achiziționat după 1 ianuarie 2007 și dacă costul de achiziție al terenului a fost certificat de un evaluator independent autorizat, care confirmă că valoarea acestuia nu depășește valoarea de piață.

<sup>3</sup> Tipurile de cheltuieli incluse în această categorie trebuie să respecte limitările impuse de legislația în vigoare privind elaborarea și aprobarea documentațiilor tehnico-economice aferente investițiilor publice.

<sup>4</sup> Realizarea studiului de fezabilitate anexat cererii de finanțare este cheltuielă eligibilă și se poate declara la acest capitol numai dacă **nu** a fost finanțată din fonduri publice și a avut loc după 1 ianuarie 2007.

necesare pe perioada de implementare a proiectului; consultanță tehnică, financiară, juridică)

- Cheltuieli pentru asistență tehnică (asistență tehnică din partea proiectantului, în cazul când aceasta nu intră în costurile proiectării; plata diriginților de șantier, autorizați conform prevederilor legale; servicii pentru instalarea și punerea în funcțiune a echipamentelor, dacă nu sunt cuprinse în costurile de achiziție; servicii de asistență tehnică pentru contabilitate și studii/analize necesare pe perioada de implementare a proiectului, servicii de audit financiar extern și certificare)
- Cheltuieli pentru construcții și instalații
  - Execuție clădiri
  - Consolidări, modernizări, reparații clădiri
  - Construcții speciale
  - Instalații aferente construcțiilor, precum: instalații electrice, sanitare, instalații interioare de alimentare cu gaze naturale, instalații de încălzire, ventilare, climatizare, PSI, rețele de comunicații electronice
- Cheltuieli pentru montaj utilaje tehnologice
- Cheltuieli pentru achiziția de instalații și utilaje (inclusiv costul utilajelor și echipamentelor tehnologice și funcționale cu montaj și al utilajelor fără montaj și al echipamentelor de transport tehnologic)
- Cheltuieli pentru organizarea de șantier:
  - Lucrări de construcții și instalații aferente organizării de șantier (Se cuprind cheltuielile legate de lucrări de nivelări ale terenurilor naturale, dezafectări locale de căi de comunicație sau construcții, branșarea la utilități, realizarea de căi de acces, construcții sau amenajări la construcții existente, cheltuielile de desființare de șantier)
  - Cheltuieli conexe organizării de șantier (Se cuprind cheltuielile pentru: obținerea autorizației de execuție a lucrărilor de organizare de șantier, taxe de amplasament, închirieri semne de circulație, întreruperea temporară a rețelelor de transport sau distribuție de apă, canalizare, agent termic, energie electrică, gaze naturale, a circulației rutiere, contractele de asistență cu poliția rutieră, contracte temporare cu furnizorii de utilități, cu unități de salubritate; taxe depozit ecologic, taxe locale; chirii pentru ocuparea temporară a domeniului public, costul transportului muncitorilor nelocalnici și/sau cazarea acestora, paza șantierului, asigurarea pompierului autorizat)
- Cheltuieli pentru plata cotelor legale (Se cuprind, după caz: cota aferentă inspecției pentru controlul calității lucrărilor de construcții, cota pentru controlul statului în amenajarea teritoriului, urbanism și pentru autorizarea lucrărilor de construcții, cota aferentă Casei Sociale a Constructorilor)
- Cheltuieli diverse și neprevăzute pentru proiectele de infrastructură: cheltuieli rezultate în urma modificărilor de soluții tehnice, cheltuieli rezultate în urma costurilor suplimentare de lucrări, utilaje sau dotări necesare pe parcursul implementării proiectului, cheltuieli de conservare, în cazul întreruperii execuției din cauze independente de autoritatea contractantă. Se consideră eligibile dacă sunt detaliate prin documente justificative, în limita a 10% din valoarea cumulată a categoriilor: cheltuieli pentru amenajarea terenului; cheltuieli pentru amenajarea terenului pentru protecția mediului; cheltuieli pentru asigurarea utilităților necesare obiectivului; cheltuieli pentru proiectare (cu excepția cheltuielilor pentru expertize, cercetări și audit energetic); cheltuieli cu organizarea procedurilor de achiziție publică; cheltuieli pentru consultanță (cu excepția consultanței pentru studii și analize necesare pe perioada de implementare a proiectului și consultanței tehnice, financiare sau juridice); cheltuieli pentru asistență tehnică (cu excepția serviciilor pentru instalarea și punerea în funcțiune a echipamentelor, serviciilor de asistență tehnică pentru contabilitate și studii/analize necesare pe perioada de implementare a proiectului și serviciilor de audit financiar extern și certificare); cheltuieli pentru construcții și instalații; cheltuieli pentru montaj utilaje tehnologice; cheltuieli pentru achiziția de instalații și utilaje; cheltuieli pentru dotări care pot intra în categoria mijloacelor fixe sau a obiectelor de inventar.

- Cheltuieli pentru darea în exploatare (pregătirea personalului de exploatare; probe tehnologice și teste)
- **Cheltuieli pentru dotări și active fixe necorporale**
  - Cheltuieli pentru dotări, care pot intra în în categoria mijloacelor fixe sau a obiectelor de inventar (echipamente și utilaje mobile independente; echipamente mobile amenajate pentru cercetare; instrumente și echipamente IT și pentru comunicații; instalații, echipamente, instrumente pentru cercetare și componente ale acestora; mobilier de laborator; dotări PSI; dotări de uz gospodăresc; dotări privind protecția muncii; unelte; piese de schimb).
  - Cheltuieli pentru achiziția de active fixe necorporale (aplicații informatice; licențe și drepturi de utilizare)
- **Cheltuieli pentru achiziționarea de clădiri și spații<sup>5</sup>**
- **Cheltuieli pentru închiriere de echipamente și utilaje, altele decât pentru CD**
- **Cheltuieli pentru primele de asigurare a clădirilor și a spațiilor, instalațiilor, echipamentelor, utilajelor** (numai dacă sunt în proprietatea Autorității de Management și/sau a Organismelor Intermediare și dacă sunt necesare funcționării acestora)
- **Cheltuieli pentru management de proiect**
  - Cheltuieli pentru informare și publicitate - pentru proiect (panotaj; tipărirea, producerea, multiplicarea și distribuția materialelor publicitare, informative și de promovare; traduceri)
  - Cheltuieli aferente managementului de proiect (cheltuieli de personal -salariale și de deplasare-, transport bunuri, birotică)
- **Cheltuieli pentru întărirea capacității administrative** (nu pot depăși **300.000 lei**) – aceste cheltuieli nu sunt legate de investiția în infrastructură ci se acordă per instituție (o singură dată în perioada 2008-2013) pentru creșterea capacității administrative
  - Cheltuieli cu achiziție de servicii pentru întărirea capacității administrative (servicii de consultanță pentru management instituțional; servicii de consultanță pentru valorizarea rezultatelor din cercetare și pentru acces la instrumente financiare)
  - Cheltuieli pentru achiziția de active necorporale (aplicații informatice și licențe pentru gestionarea instituției)
  - Cheltuieli pentru dotări, care pot intra în în categoria mijloacelor fixe sau a obiectelor de inventar (echipamente IT și alte echipamente pentru gestionarea informației; mobilier)
  - Cheltuieli pentru informare și publicitate - pentru promovare instituțională (achiziție spațiu publicitar în presă; panotaj; producția și difuzarea de spoturi publicitare radio și TV; pagină web; tipărirea, producerea, multiplicarea și distribuția materialelor publicitare, informative și de promovare; traduceri și interpretariat)
  - Cheltuieli cu materiale consumabile pentru întărirea capacității administrative (birotică și alte consumabile)
  - Cheltuieli pentru achiziționarea de publicații, abonamente și cotizații (taxe de acces la baze de date; taxe de acces la infrastructuri de cercetare, încercare, testare; abonamente la publicații științifice; achiziționarea de publicații științifice în format tipărit și/sau electronic; abonamente la biblioteci de specialitate)

---

<sup>5</sup> Costul de achiziție al imobilelor deja construite, inclusiv terenul pe care se află construcția, este eligibil dacă sunt îndeplinite prevederile următoare:

a) imobilul nu a beneficiat de finanțări comunitare nerambursabile în ultimii 10 ani pentru construcție sau reabilitare;

b) costul de achiziție al imobilului este certificat de un evaluator independent autorizat, care confirmă că valoarea acestuia nu excede valoarea de piață și că imobilul respectă condițiile tehnice prevăzute în legislația națională.

### Cheltuieli eligibile indirecte

- **Cheltuieli generale de administrație**

- Servicii de comunicații (comunicații electronice, servicii poștale și de curierat),
- Întreținere și reparații de spații, echipamente, utilaje, instalații,
- Plata utilităților - energia electrică, apă, canalizare, salubritate, energie termică, gaze naturale,
- Închirieri spații (pentru închirierea sediului beneficiarului de proiect),
- Cheltuieli salariale pentru personalul administrativ.

În afara acestor costuri eligibile, proiectul poate necesita o serie alte de costuri care nu sunt eligibile, dar sunt necesare pentru buna implementare a proiectului. Aceste costuri se suportă de către beneficiar sau de către ordonatorul principal de credite în coordonarea/subordonarea căruia se află beneficiarul, fără a fi luate în considerare la determinarea contribuției publice.

### **3.4.2. Condiții generale și specifice de eligibilitate a cheltuielilor**

#### **Condiții generale de eligibilitate a cheltuielilor**

Toate cheltuielile realizate trebuie să respecte simultan următoarele **condiții generale de eligibilitate**, conform art. 2 al HG 759/2007 :

- a) să fie efectiv plătite de beneficiar între 1 ianuarie 2007 și 31 decembrie 2015 (dacă Autoritatea de Management nu decide altfel prin contractul de finanțare);
- b) să fie însoțite de facturi, în conformitate cu prevederile legislației naționale, sau de alte documente contabile cu valoare probatorie, echivalentă facturilor, pe baza cărora cheltuielile să poată fi auditate și identificate;
- c) să fie în conformitate cu prevederile contractului de finanțare încheiat de către autoritatea de management sau organismul intermediar, pentru și în numele acesteia, pentru aprobarea proiectului, cu respectarea art. 54(5) și art. 60 din Regulamentul Consiliului nr. 1.083/2006;
- d) să fie conformă cu prevederile legislației naționale și comunitare.

#### **Condiții specifice de eligibilitate a cheltuielilor:**

- achiziția terenului (fără construcție) este eligibilă numai până la 10% din valoarea eligibilă a proiectului (HG 759/2007) și numai dacă s-a realizat după 1 ianuarie 2007, din fonduri private (la momentul depunerii propunerii trebuie să existe act de proprietate asupra terenului). Regula de eligibilitate se aplică și în cazul în care se achiziționează o clădire în scopul demolării acesteia și utilizării terenului în conformitate cu art. 6 al HG 759/2007.

- cheltuielile diverse și neprevăzute pentru proiectele de infrastructură nu trebuie să depășească 10% din cuantumul următoarelor tipuri de cheltuieli aferente investiției: cheltuieli pentru amenajarea terenului; cheltuieli pentru amenajarea terenului pentru protecția mediului; cheltuieli pentru asigurarea utilităților necesare obiectivului; cheltuieli pentru proiectare; cheltuieli cu organizarea procedurilor de achiziție publică; cheltuieli pentru consultanță; cheltuieli pentru asistență tehnică; cheltuieli pentru construcții, instalații și montaj; cheltuieli pentru achiziția de instalații și utilaje; cheltuieli pentru dotări care pot intra în categoria mijloacelor fixe sau a obiectelor de inventar.

- cheltuielile salariale pe proiect se cumulează per persoană cu toate veniturile salariale directe obținute din contractele de finanțare încheiate din fondurile Axei Prioritare "Competitivitate prin cercetare, dezvoltare tehnologică și inovare" și din fondurile bugetare alocate Planului Național de Cercetare-Dezvoltare Inovare II pentru perioada 2007-2013 și nu pot depăși plafoanele prevăzute în Anexa 3 la Hotărârea Guvernului nr. 475/2007 privind aprobarea Planului național de cercetare-dezvoltare și inovare II pentru perioada 2007 – 2013 (OM .....). Cheltuielile salariale se decontează conform contractului de muncă și/sau proporțional cu procentul din fișa postului/foaia de prezentă aferentă atribuțiilor specifice implementării proiectului.

- cheltuielile aferente managementului de proiect sunt eligibile până la 10% din valoarea eligibilă a proiectului, dar nu mai mult de 2.000.000 lei (OM .....). Se pot asigura din fonduri publice costuri de personal pentru max. 5 persoane.

- cheltuielile generale de administrație sunt eligibile în limita a 1% din costurile directe eligibile ale proiectului (OM ..... ). Conform HG 759/2007, cheltuielile generale de administrație reprezintă cheltuielile efectuate pentru funcționarea de ansamblu a beneficiarului și care nu pot fi atribuite direct unei anumite activități din cadrul proiectului. Metoda de calcul folosită pentru calculul pro-ratei pentru decontarea cheltuielilor generale de administrație se va stabili de către Autoritatea de Management și se va atașa în anexă la contractul de finanțare.

**Cheltuielile** realizate de către beneficiar, care intervin în **proiectarea, monitorizarea și managementul** proiectului sunt eligibile (conform alin.1 al art.9 din HG 759/2007) dacă îndeplinesc condițiile generale de eligibilitate și se pot încadra într-una din următoarele categorii:

- a) sunt prevăzute sau rezultă din aplicarea legislației naționale, în vederea obținerii de avize, acorduri și autorizații necesare implementării activităților eligibile ale proiectului sau rezultă din aplicația legislației comunitare specifică instrumentelor structurale;
- b) sunt aferente unor studii și/sau analize solicitate de autoritatea de management sau de organismul intermediar, în numele și pentru autoritatea de management, în scopul acordării asistenței financiare nerambursabile;
- c) sunt necesare în procesul de achiziții publice pentru activitățile eligibile ale proiectului;
- d) sunt efectuate pentru managementul și/sau monitorizarea proiectului pe parcursul perioadei de implementare, aferente activităților de coordonare și supervizare a execuției și recepției lucrării.

### **3.4.3. Categoriile de cheltuieli neeligibile**

Următoarele cheltuieli nu sunt eligibile:

- a) dobânda și alte comisioane aferente creditelor;
- b) cheltuielile colaterale care intervin într-un contract de leasing;
- c) dezafectarea centralelor nucleare;
- d) achiziția de echipamente second-hand;
- e) amenzi, penalități și cheltuieli de judecată;
- f) costurile pentru operarea obiectivelor de investiții;
- g) taxa pe valoarea adăugată.

**Taxa pe valoarea adăugată va deveni cheltuială eligibilă pentru proiectele ce vor fi finanțate prin PN II-Capacități.**

**Pentru proiectele finanțate prin POS-CCE taxa pe valoarea adăugată va fi suportată din fonduri publice prin bugetele ordonatorilor principali de credite în coordonarea/subordonarea cărora se află beneficiarii.**

### **3.5. Modul de finanțare al proiectelor**

Valoarea asistenței financiare nerambursabile este cuprinsă între **2.000.000 lei și 60.000.000 lei**

Valoarea totală a proiectului (costuri eligibile și neeligibile) nu poate să depășească în nici un caz echivalentul în lei a 50 milioane euro.

**Asistența financiară nerambursabilă constituie 100% din totalul costurilor eligibile.** Asistența financiară nerambursabilă pentru activitatea de întărire a capacității administrative nu va depăși 300.000 Lei.

În Cererea de finanțare beneficiarii menționează dacă proiectului este generator de venituri. Din analiza cost-beneficiu a studiului de fezabilitate se stabilesc veniturile nete generate de proiect. Veniturile nete actualizate calculate (în studiul de fezabilitate) pe o perioadă de 5 ani de la implementarea proiectului se deduc din costurile eligibile ale proiectului. În situațiile în care valoarea proiectului nu este în totalitate eligibilă (există și cheltuieli neeligibile), aceste venituri vor fi scăzute proporțional din valoarea eligibilă, respectând raportul costurilor eligibile și neeligibile pe

proiect (Art. 55 al Regulamentului Consiliului nr.1083/2006 privind dispozițiile generale referitoare la FEDR, FSE și FC). Modul de calcul al valorii asistenței financiare nerambursabile este prezentat în anexa 3 a Ghidului solicitantului.

Proiectul va fi monitorizat pe parcursul implementării lui și, ulterior, pe termen de 5 ani de la finalizarea lui. În cazul în care veniturile nete obținute prin utilizarea infrastructurii/echipamentelor finanțate prin proiect vor depăși veniturile nete declarate în cererea de finanțare, diferența va fi rambursată de către solicitant.

Monitorizarea va urmări pe această perioadă ca investiția să nu sufere modificări substanțiale, conform art.57(1) din Regulamentul Consiliului UE 1083/2006 privind dispozițiile generale referitoare la FEDR, FSE și FC, și anume:

- a) care afectează natura sa sau condițiile de implementare sau care oferă unei firme sau unui organism public un avantaj necuvenit; și
- b) modificări care rezultă dintr-o schimbare în natura proprietății asupra unui obiect din infrastructură sau care rezultă din încetarea activității productive.

#### 4. COMPLETAREA ȘI DEPUNEREA CERERII DE FINANȚARE

Pentru competiția din anul 2007, va fi utilizat un tip de cerere/apel de propuneri de proiecte cu termen fix de predare.

Cererea de finanțare va fi încărcată electronic pe site-ul ANCS (vezi punctul 4.2 al Ghidului solicitantului).

Documentele însoțitoare (lista lor este în anexa 2), pe hârtie, într-un dosar prevăzut cu un opis se vor depune la birourile regionale ale OI Cercetare indicate la punctul 4.3 *Modalitatea de depunere a proiectelor* din acest Ghid.

Cererea de Finanțare se completează utilizând Formularul de Cerere de Finanțare anexat prezentului Ghid (Anexa 1). Formularul de Cerere de Finanțare este disponibil și pe pagina de Internet a ANCS - [www.mct.ro](http://www.mct.ro) (la rubrica Fonduri structurale). Solicitanții trebuie să respecte cu strictețe formatul Cererii de Finanțare și să completeze toate informațiile solicitate.

**Solicitanții trebuie să completeze Cererea de Finanțare în limba română și în limba engleză.**

Cererea de Finanțare trebuie completată cu grijă și cât mai clar posibil, așa fel încât să poată fi evaluată în mod adecvat.

Fiți preciși și furnizați suficiente detalii pentru a vă asigura de claritatea informațiilor din cererea de finanțare, în special în ceea ce privește modul în care scopurile proiectului vor fi atinse, avantajele ce vor rezulta din implementarea proiectului și modul în care proiectul propus este relevant pentru obiectivele competiției.

Este foarte important ca documentele depuse să conțină TOATE informațiile referitoare la proiect (vezi anexa 2 a Ghidului solicitantului).

#### 4.1. Temele orizontale

Proiectele depuse trebuie să respecte legislația în domeniul **egalității de șanse, protecției mediului și achizițiilor publice**.

Promovarea egalității de șanse și a nondiscriminării și dezvoltarea durabilă (protecția și îmbunătățirea mediului înconjurător și creșterea eficienței energetice) sunt priorități agreate la nivelul Statelor Membre ale Uniunii Europene, încorporate, sub diferite forme, în toate politicile Uniunii Europene.

Angajamentele României în ceea ce privește implementarea acestor priorități se reflectă și în sprijinirea acelor proiecte care contribuie la atingerea obiectivelor de dezvoltare durabilă și promovare a egalității de șanse.

- **Dezvoltare durabilă**

**Dezvoltarea durabilă** reprezintă dezvoltarea care corespunde necesităților prezentului, fără a compromite posibilitatea generațiilor viitoare de a-și satisface propriile necesități.

Proiectele trebuie să contribuie la introducerea și/sau utilizarea de echipamente, tehnologii care asigura protecția mediului și/sau care conduc la diminuarea consumurilor de materii prime, materiale, de energie, combustibil. Cerințele minime avute în vedere pentru toate proiectele sunt de a respecta regulamentele naționale și europene de protecție a mediului.

- **Egalitate de șanse**

Proiectele propuse spre finanțare trebuie să prevadă măsuri clare de implicare a tinerilor cercetatori și a femeilor în activitățile de cercetare-dezvoltare și inovare. Proiectele trebuie să prevadă, prin intermediul soluției constructive, măsuri concrete pentru operaționalizarea conceptului de "șanse egale", cu precădere în ceea ce privește accesul persoanelor cu dizabilități la activități de cercetare/dezvoltare (ex: rampe de acces, nivelul întrerupătoarelor, grupuri sanitare speciale, alte facilitati necesare etc). Toate aceste elemente trebuie clar descrise în soluția constructivă și bugetate.

- **Achizițiile publice**

În ceea ce privește **achiziția de bunuri/servicii/lucrări în vederea implementării proiectului**, este obligatorie respectarea legislației naționale în domeniul achizițiilor publice (OUG 34/2006 privind atribuirea contractelor de achiziție publică, a contractelor de concesiune de lucrări publice și a contractelor de concesiune de servicii, cu modificările și completările ulterioare).

Cheltuielile în legătură cu contracte de furnizare/servicii/lucrări, derulate în vederea implementării proiectului, nu pot fi recunoscute ca eligibile și nu pot fi, în consecință, rambursate, dacă procedura de atribuire a acestor contracte nu a respectat legislația în domeniul achizițiilor publice.

## 4.2. Cum se completează “Cererea de finanțare”

Cererea de finanțare are următoarele elemente componente:

### I. Informații privind solicitantul

### II. Date despre proiect

### III. Concordanța cu politicile UE și legislația națională

### IV. Pachetul de finanțare a proiectului

### V. Anexe și certificarea aplicației

#### I. Informații privind solicitantul

##### I.1.1. Solicitant

Pentru a fi eligibil solicitantul trebuie să fie atestat/acreditat\* (conform HG nr. 551/2007) să desfășoare activități C-D și să își desfășoare activitatea în România.

\*) Solicitanții trebuie să depună dovada înaintării documentației în vederea acreditării/atestării. Această documentație trebuie înaintată comisiilor de specialitate până la sfârșitul anului 2007 astfel încât rezultatul evaluării instituționale să fie obținut înaintea încheierii procesului de evaluare și selecție a propunerilor.

##### - Numele organizației

Denumirea oficială a instituției participante, fără prescurtări, în conformitate cu actul de constituire.

##### - Numar de înregistrare la Registrul Comertului

Nu se completează

##### - Nr. de la Registrul Asociațiilor și Fundațiilor

Nu se completează.

##### - Cod CAEN principal

Codul corespunzător activității principale a instituției, format din 4 cifre, conform Clasificării Activităților din Economia Națională (baza legală HG 656/1997)

##### I.1.2. Tipul solicitantului

##### - Forma de organizare a solicitantului

Instituțiile participante eligibile la această operațiune sunt instituții de învățământ superior de drept public acreditate, sau structuri ale acestora și instituții publice de CD, calificate ca organizații de cercetare (conform 3.1.1. Categoriile de solicitanți din acest Ghid).

Aceste instituții participante trebuie să fie în conformitate cu definiția referitoare la „organizația de cercetare” din Cadrul Comunitar pentru ajutor de stat pentru CDI (2006/C 323) , și anume:

- o entitate publică (universitate sau institut de cercetare) a cărei scop principal este de a conduce activități de cercetare-dezvoltare și de a disemina rezultatele acestora prin activități de educație/învățământ/instruire, publicare sau transfer tehnologic;

- profitul/venitul excedentar este reinvestit în aceste activități sau în educație;
- întreprinderile care pot exercita influență asupra acestei entități, în calitate, de exemplu, de acționari sau membri, nu trebuie să aibă acces preferențial la capacitățile de cercetare sau la rezultatele cercetării obținute de instituția respectivă.

Se utilizează următoarele codificări pentru forma de organizare a solicitantului:

- INCD - institut național de cercetare-dezvoltare
- I-AR - institut din cadrul Academiei Române
- I-AS - institute, centre de cercetare-dezvoltare coordonate de Academia de Științe Agricole și Silvicultură
- I-AM - institute, centre de cercetare-dezvoltare coordonate de Academia de Științe Medicale
- IPCD - institute/centre/stațiuni CD organizate ca instituții publice
- IPRD - centru internațional de CD înființat în baza unor acorduri internaționale
- UNIS - instituții de învățământ superior, publice, acreditate, sau structuri ale acestora (inclusiv spitale clinice și spitale universitare)

### **– Număr de angajați**

Număr de angajați la sfârșitul anului, conform indicațiilor din cererea de finanțare.

### **I.1.5. Banca**

#### **- Banca/ Sucursală**

Trezoreria de sector a municipiului București / direcțiile județene ale Trezoreriei

### **I.1.6. Finanțări nerambursabile primite anterior sau în prezent din fonduri publice**

Referitor la proiectele finanțate anterior, se va pune accentul pe proiectele de anvergură, la care solicitantul a avut o contribuție științifică importantă. Se vor evidenția proiectele internaționale, dar pot fi menționate și proiecte finanțate din fonduri publice naționale.

În ambele situații, este de dorit să fie prezentate proiecte din domeniul proiectului propus spre finanțare, pentru a demonstra experiența și rezultatele obținute în sectorul de activitate respectiv.

## **II. Date despre proiect**

### **II.2.1 Aria tematică a proiectului**

#### **– Aria tematică a proiectului**

Sunt eligibile următoarele arii tematice:

1. Sănătate;
2. Agricultură, siguranță și securitate alimentară;
3. Energie;
4. Mediu;
5. Materiale, produse și procese inovative;
6. Tehnologia Informației și Comunicații
7. Biotehnologii
8. Spațiu și securitate
9. Cercetare socio-economică și umanistă
10. Cercetare exploratorie și de frontieră (pe următoarele direcții: biologie, genetică și medicină; chimie, mediu și știința materialelor; matematică; fizică și fizică tehnologică; geologie și fizica atmosferei)

#### **- Codul UNESCO al proiectului**

Codul UNESCO al proiectului este corelat cu aria tematică și demonstrează că domeniul S/T al proiectului se încadrează în aria tematică.

Dacă studiul de fezabilitate al proiectului a fost finanțat prin IMPACT se va completa numărul de înregistrare IMPACT al proiectului.

### **II.2.2. Locația proiectului**

Proiectul trebuie să fie derulat în România, altfel nu este eligibil. Se indică regiunea, județul, localitatea, adresa.

### **II.2.3. Descrierea proiectului**

Scopul, obiectivele și subiectul propunerii trebuie să fie în conformitate cu obiectivele cererii de proiecte/apelului (condiție de eligibilitate).

#### **- Obiectivul proiectului**

Se vor enunța obiectivele proiectului și se va explica cum contribuie proiectul la realizarea obiectivelor competiției, care sunt următoarele:

- Creșterea capacității de cercetare prin dezvoltarea infrastructurii de C-D în scopul ridicării nivelului de competitivitate științifică pe plan internațional
- Îmbunătățirea calității și eficienței activității de C-D desfășurate în universitățile și în institutele de C-D publice în scopul stimulării ofertei de servicii performante pentru întreprinderi
- Asigurarea unui mediu de cercetare și educație de un înalt nivel tehnico-științific pentru atragerea de specialiști din străinătate și a tinerilor cercetători în instituțiile C-D publice din România

#### **- Justificarea necesității implementării proiectului**

Se va preciza de ce este necesar acest proiect pentru atingerea obiectivelor și care este valoarea sa adăugată din punct de vedere științific și economic. Se vor prezenta laboratoarele noi / modernizate și contribuția acestei infrastructuri pentru creșterea performanței în cercetare și pentru intensificarea colaborărilor internaționale.

Este important de precizat ce servicii de cercetare noi/ îmbunătățite se pot oferi întreprinderilor și numărul utilizatorilor potențiali de servicii.

De asemenea, solicitantul trebuie să prezinte gradul de noutate, respectiv de unicitate a infrastructurii sau a echipamentelor propuse a fi achiziționate în cadrul proiectului, mai concret să ofere informații privind existența și distribuția națională a unor laboratoare/centre de cercetare sau echipamente similare.

Vor fi date exemple concrete de direcții noi de cercetare, precum și de proiecte de cercetare care vor fi abordate.

#### **- Contextul proiectului**

Se va preciza dacă proiectul pentru care se solicită finanțarea reprezintă o componentă într-un proiect mai complex.

Se va descrie comparativ situația pe plan național și internațional în domeniu, astfel încât să se poată determina nivelul de performanță al infrastructurii propuse. Solicitantul trebuie să precizeze caracterul „state-of-the art” al echipamentelor la nivel internațional: dacă și unde se mai folosesc asemenea echipamente, care sunt performanțele superioare pe plan european și mondial ale echipamentelor/instalațiilor ce se vor achiziționa/dezvolta prin proiect. „State-of-the-art” înseamnă pe de o parte echipamente moderne, de top, pe de alta performanțe științifice de nivel internațional ce se pot obține cu echipamentele/instalațiile propuse.

#### **- Descrierea componentelor proiectului**

Se vor descrie componentele / etapele proiectului propus spre finanțare – exemplu construcție clădire nouă, modernizare laboratoare existente, achiziție echipamente de CD, etc.

În cazul construcțiilor (clădiri noi, extinderea unei clădiri, modernizarea clădirii etc.) se va justifica necesitatea și utilitatea acestora.

Se vor indica principalele caracteristici ale echipamentelor CD cu valori mai mari de 100.000 euro; se vor oferi elemente care să permită aprecierea nivelului de performanță a echipamentelor. Dacă se cunoaște, se va prezenta distribuția națională a unor echipamente similare.

#### **- Descrierea activitatilor proiectului**

Se vor descrie activitățile și subactivitățile proiectului, pe componente. Acestea vor trebui să fie corelate cu tabelul 2.6 – Calendarul activităților din Cererea de finanțare.

Dezvoltarea infrastructurii de cercetare poate fi însoțită de acțiuni de dezvoltare instituțională în cadrul unor planuri extinse de modernizare instituțională propuse de beneficiar.

Activitățile proiectului trebuie să conțină una sau mai multe activități eligibile definite pentru operațiune.

Activitățile declarate eligibile sunt prezentate la punctul 3.3 *Activități eligibile* din acest Ghid. Informațiile oferite aici trebuie să fie coerente cu datele prezentate în tabelul 2.6 din Cerere.

#### **- Descrierea rezultatelor anticipate în urma implementării**

Se prezintă rezultatele viitoare ale proiectului, inclusiv cele ce se vor obține cu infrastructura realizată, în concordanță cu obiectivele urmărite.

#### **- Beneficiari direcți / indirecti**

Se vor indica grupurile/ entitățile care vor beneficia sau care sunt vizate de rezultatele proiectului, direct sau indirect. Este indicat ca beneficiarii să fie definiți cât mai concret, numeric și, eventual, prin exemplificare. De asemenea, este necesar să se precizeze serviciile de care vor beneficia aceștia prin infrastructura propusă sau pe care o vor folosi.

Instituția solicitantă sau angajații acesteia nu pot apărea în calitate de beneficiari.

### **II.2.4. Managementul proiectului**

#### **- Metodologia de implementare a proiectului**

Metodologia de implementare trebuie să descrie modul de organizare și planificare a activităților care se vor desfășura pentru realizarea proiectului, implementarea/ realizarea proiectului (contractare lucrări, servicii, achiziționare echipamente etc), monitorizarea contractorilor, a activităților și a cheltuielilor, în vederea obținerii rezultatelor la termenele prevăzute.

#### **- Personalul echipei de implementare a proiectului**

Managementul proiectului poate fi realizat direct de către persoane angajate (sau care urmează a fi angajate) în cadrul instituției solicitante sau poate fi realizat în parte de către o altă instituție, ca un serviciu achiziționat.

Directorul de proiect va fi obligatoriu nominalizat. Pot fi plătite maximum 5 persoane, indiferent de norma fiecăruia. Pentru fiecare persoană vor fi indicate responsabilitățile în cadrul proiectului, în corelare cu metodologia de implementare a proiectului.

**Costurile salariale prin proiect împreună cu alte venituri salariale directe obținute din contractele de finanțare încheiate din fondurile alocate Axei 2 a POS-CCE sau din fondurile bugetare alocate PN II nu pot depăși plafoanele prevăzute în Anexa 3 a HG nr. 475/2007 privind aprobarea PN II, pentru perioada 2007 – 2013. Această prevedere se aplică și proiectelor finanțate în cadrul POS-CCE.**

Capacitatea echipei propuse de a implementa proiectul este prezentată prin CV-urile atașate cererii de finanțare.

## **- Riscuri**

Se vor prezenta principalele riscuri legate de implementarea proiectului precum și măsurile/ soluțiile de reducere sau combatere ale acestora.

### **II.2.5. Durata proiectului**

Durata proiectului se indică în număr de luni și nu trebuie să depășească 24 de luni pentru proiectele de modernizare (fără construcție sau extindere de clădiri), respectiv 36 luni - pentru proiectele cu construcție/extindere de clădiri.

În estimarea duratei de implementare a proiectului nu se vor lua în calcul activitățile preliminare, anterioare semnării contractului de finanțare.

### **II.2.6. Calendarul activităților**

Se prezintă calendarul activităților în corelare cu eșalonarea și graficul de realizare a investiției din studiul de fezabilitate. De asemenea trebuie să corespundă cu metodologia de implementare.

Se recomandă realizarea proiectului de execuție și obținerea autorizației de construire (unde este cazul) în cel mult **12 luni** de la data începerii proiectului.

### **II.2.7. Indicatori**

Indicatorii asociați proiectului se pot încadra în 2 categorii:

- indicatori de realizare, care reprezintă investițiile/ infrastructurile sau activitățile care sunt finanțate;
- indicatori de rezultat, care reprezintă rezultatele directe/ avantajele pe care utilizatorii infrastructurii le obțin

În formularul de cerere de finanțare sunt nominalizați numai indicatorii obligatorii, din care se selectează indicatorii corespunzători proiectului, pentru care trebuie completate valorile la sfârșitul perioadei de implementare a proiectului, și anume:

#### Indicatori de realizare

- Laboratoare CD modernizate ca urmare a proiectului (număr)
- Laboratoare CD nou create prin proiect (numar)
- Echipamente CD în valoare de peste 100.000 euro achizitionate pe proiect (numar)
- Total echipamente CD achizitionate pe proiect (numar)

#### Indicatori de rezultat

- Locuri de munca nou create/menținute în CD datorită proiectului (număr)
- Contribuția privată neeligibilă a solicitantului la proiect (Lei)
- Proiecte internaționale în care va fi implicată infrastructura (număr)

Este recomandat să se formuleze și alți indicatori relevanți pentru proiect, unde este cazul.

Realizarea indicatorilor este monitorizată pe parcursul proiectului și atingerea valorilor indicatorilor este obligatorie.

În contractul de finanțare se prevede: "În raport cu obligația asumată de către Beneficiar la art. 6 a) (1), în situația în care proiectul nu realizează integral indicatorii asumați prin contract, finanțarea nerambursabilă acordată va fi redusă proporțional, cu excepția cazurilor temeinic justificate."

### **II.2.9. Relația cu alte programe / strategii / proiecte / alte documente relevante**

Se prezintă modul în care infrastructura propusă se adresează și altor strategii sectoriale (mediu, agro-alimentară, sănătate, spațiu), strategii și politici industriale (energie, materiale noi, etc) sau/și strategiilor regionale de inovare (RIS). Pentru acestea din urmă trebuie arătat dacă domeniul la care se referă infrastructura se identifică cu unul din domeniile de dezvoltare sau cu potențial de clusterizare prezentate.

În cazul infrastructurilor care se adresează ariei tematice „Materiale, produse și procese inovative” se va preciza dacă va exista un impact al propunerii pentru domeniile sau sub-domeniile care prezintă avantaje economice comparative, identificate prin strategii și politici industriale pe termen mediu sau lung începând cu 2007 (unde există).

#### **II.2.11. Proiect generator de venit**

În cazul în care proiectul generează venituri nete, rubrica se completează cu valoarea actualizată a veniturilor nete generate de infrastructură pe primii 5 ani de la darea în exploatare, valoare rezultată din Studiul de fezabilitate.

#### **II.2.12. Sustenabilitatea proiectului**

##### **- Sustenabilitatea financiară**

Se va prezenta modul în care infrastructura realizată va fi susținută financiar după încetarea finanțării solicitate prin prezenta cerere de finanțare cel puțin 5 ani după finalizarea proiectului prin acoperirea costurilor de operare și întreținere: entități responsabile, fonduri, activități, orizont de timp.

Informațiile sunt corelate cu studiul de fezabilitate, din care se alege varianta cea mai probabilă de evoluție a veniturilor.

##### **- Sustenabilitatea instituțională**

Se va prezenta pe scurt colectivul ce va folosi infrastructura și se vor anexa CV-urile (max.10 persoane). Se va pune accent pe experiența colectivului care va utiliza infrastructura, ținând cont de activitatea acestora în laboratoare de profil apropiat (în țară sau străinătate), de rezultatele obținute în activități de cercetare (prin publicații, brevete, proiecte etc.), de capacitatea echipei de a instrui prin cercetare cu aceste laboratoare/echipamente tineri masteranzi, doctoranzi, post-doc.

Se vor preciza posturile de cercetare nou-create, profilul acestora și sursele de finanțare. Se va descrie suportul tehnic și administrativ asigurat de instituție pentru noile laboratoare.

#### **II.2.13 Impactul asistenței financiare nerambursabile asupra implementării proiectului**

Se va justifica impactul finanțării nerambursabile, utilizând și informațiile cuprinse în studiul de fezabilitate, analizând comparativ efectele nefinanțării cu cele rezultate din finanțare.

#### **II.2.14 Informare și publicitate**

Vor fi incluse activități de informare și publicitate: anunț de presă într-un ziar regional și/sau local privind începerea proiectului, anunț de presă la încheierea proiectului cu menționarea rezultatelor obținute, publicitate și prin alte mijloace, precum și editarea, afișarea, realizarea de broșuri, pliante, panouri, etichete etc.

### **III. Concordanța cu politicile UE și legislația națională**

#### **III.3.1. Principiul „poluatorul plătește”**

Se va explica modul în care proiectul va respecta reglementările naționale și europene în materie de protecția mediului și respectarea principiului „poluatorul plătește”.

În caz contrar, se vor prezenta motivele pentru care proiectul nu respectă acest principiu.

### **III.3.2. Dezvoltarea durabilă**

Se va prezenta modul în care proiectul contribuie la introducerea și/sau utilizarea de echipamente, tehnologii care asigură protecția mediului și/sau care conduc la diminuarea consumurilor de materii prime, materiale, de energie, combustibil.

### **III.3.3. Egalitatea de șanse**

Se va explica modul în care principiul privind egalitatea de șanse a fost integrată în elaborarea și implementarea proiectului, fie în managementul proiectului, menționând orice componentă specifică care arată acest lucru (implicarea tinerilor, echipă mixtă – femei și bărbați etc.)

### **III.3.4. Achiziții publice**

Se va prezenta calendarul achizițiilor publice de servicii, bunuri, echipamente, în corelare cu punctul 2.6 – calendarul activităților. În plus, la acest punct trebuie precizată valoarea estimată, și în funcție de aceasta, procedura utilizată, în conformitate cu prevederile legislației în vigoare (OUG 34/2006 privind atribuirea contractelor de achiziție publică, a contractelor de concesiune de lucrări publice și a contractelor de concesiune de servicii, cu modificările și completările ulterioare).

## **IV. Pachetul de finanțare a proiectului**

### **IV.4.1. Detalierea costurilor proiectului pe fiecare categorie de cheltuielă**

Bugetul proiectului este detaliat pe categorii de cheltuieli eligibile (care pot fi finanțate nerambursabil prin program), precum și cheltuieli neeligibile (care vor fi suportate din alte surse (venituri proprii, alte fonduri publice, etc.).

Informații privind cheltuielile sunt prezentate la punctul 3.4. *Tipuri de cheltuieli* din acest Ghid.

Detalierea categoriilor de cheltuieli din cadrul capitolului "**Cheltuieli pentru modernizare/ extindere/ construcție clădiri**" se va coordona cu datele din Studiul de Fezabilitate.

### **IV.4.2. Pachetul de finanțare a proiectului**

La acest punct se prezintă bugetul proiectului, pe surse de finanțare, conform analizei economico-financiare din studiul de fezabilitate, și anume:

Valoarea totală a proiectului = valoarea eligibilă + valoarea neeligibilă.

Valoarea eligibilă = asistența financiară nerambursabilă solicitată + contribuția eligibilă a solicitantului (pentru proiectele generatoare de venit asistența financiară nerambursabilă nu acoperă decât parțial valoarea eligibilă a proiectului conform modului de calcul din Anexa 3 la Ghidul Solicitantului).

Dacă proiectul este generator de venituri se indica separat venitul net actualizat pe următorii 5 ani de la finalizarea investiției, conform studiului de fezabilitate.

## **4.3. Modalitatea de depunere a proiectelor**

De la data publicării CERERII DE PROPUNERI DE PROIECTE și până la termenul limită pentru primirea propunerilor specificat în cererea de proiecte (**14 martie 2008 ora României 17:00**), solicitantul poate să depună propunerea, astfel:

1. "**Cererea de finanțare**", înregistrare electronică conform instrucțiunilor de la 4.3.1;
2. **Documentele și datele în RPC**, înregistrare/actualizare conform instrucțiunilor de la 4.3.2;
3. "**Documentele însoțitoare**", transmise la Birourile regionale ale DG-OI corespunzătoare regiunii în care își desfășoară activitatea instituția solicitantă conform instrucțiunilor de la 4.3.3.

### **4.3.1. Transmiterea electronică a "Cererii de finanțare"**

Pagina web de înregistrare a propunerii este următoarea: .....

Pentru a transmite o propunere trebuie parcurși următorii pași:

**Pasul 1:** Se completează "off-line" cererea de finanțare (în limba română și limba engleză) pentru beneficiarii de proiecte, inclusiv CV-urile personalului care face managementul proiectului și a personalului care va opera și utiliza infrastructura.

**Pasul 2:** Responsabilul de proiect crează un cont nou de la butonul 'creare cont' din bara stânga a paginii.

**Pasul 3:** Utilizatorul se autentifică introducând în partea din stânga paginii adresa de e-mail și parola trimisă automat de aplicație la această adresă la scurt timp după crearea contului. (Vă recomandăm să verificați și în directoarele "Bulk" sau "Junk" din căsuța poștală.)

**Pasul 4:** Se face click pe butonul 'înregistrare proiect' și se completează câmpurile solicitate. Se încarcă cererea de finanțare pentru beneficiarii de proiecte, precum și CV-urile personalului, mai întâi versiunea în română, apoi cea în engleză.

Numărul de înregistrare a cererii de finanțare apare pe ecran și este transmis și pe e-mail.

**Pasul 5:** Se poate vizualiza proiectul depus făcând click pe butonul 'proiecte depuse'.

**Pasul 6:** Se iese din cont cu 'logout'.

Orice cerere de finanțare înregistrată electronic după termenul limită va fi automat respinsă.

#### 4.3.2 Înregistrarea/actualizarea documentelor și datelor în RPC

Pentru accesarea Registrului Potentialilor Contractorii (RPC) se utilizează următoarea adresă:

[www.mct.ro/rpc/home.jsp/](http://www.mct.ro/rpc/home.jsp)

Pentru înscrierea corectă și completă a informațiilor privind organizația dumneavoastră este necesar, ca înainte de a începe înscrierea, să parcurgeți următoarele etape:

- după obținerea contului și a parolei pentru organizația dumneavoastră (prin accesarea adresei date mai sus), să vizualizați conținutul RPC pentru a vedea care sunt informațiile pe care trebuie să le înregistrați;

- să aveți la dispoziție, atunci când începeți înscrierea, toate informațiile care vă sunt necesare, actualizate;

- să scanați cu rezoluția de 100 dpi documentele:

1. Statutul;
2. Act juridic de înființare a instituției;
3. Certificat de înregistrare la Registrul Comerțului;
4. Extras de la Registrul Comerțului cu informații despre acționari, capital social (când e cazul);
5. Bilanțurile oficiale pe ultimii doi ani, inclusiv Contul de Profit și Pierderi.

Înscrierea în RPC se face o singură dată și se actualizează de ori câte ori survin modificări ale datelor privind organizația dumneavoastră sau atunci când Autoritatea Națională pentru Cercetare Științifică solicită acest lucru.

Pentru facilitarea modului de lucru cu RPC, la adresa menționată mai sus sunt disponibile pentru a fi consultate următoarele documente (pe site-ul ANCS: [www.mct.ro/rpc/home.jsp](http://www.mct.ro/rpc/home.jsp))

- **Manualul de utilizare**

- **Regulamentul de utilizare**

- **Decizia de aprobare**

**IMPORTANT:** Înregistrarea/actualizarea datelor în RPC trebuie să respecte aceeași dată limită, **14 martie 2008 ora României 17:00.**

#### 4.3.3 Documentele însoțitoare

Documentele însoțitoare anexă la cererea de finanțare trebuie să ajungă în plic sigilat, transmis prin poștă, în mod recomandat, sau prin curier privat sau înmânate direct (o confirmare de primire semnată și datată îi va fi înmănată celui care predă plicul/solicitantului) la adresele de mai jos:

## Birourile Regionale

Nr. crt	Regiunea	Județe componente	Adresele Birourilor Regionale ale ANCS
	Nord Est	Bacău, Botoșani, Iași, Neamț, Suceava, Vaslui	<p><b>Birou regional Iași</b>                      Casa Miclescu, str. Pinului nr. 2, cod 700109, Iași, județul Iași                      Tel. 0232/219.006  <b>Management financiar și control:</b> Doru Botezat, tel. 0749.319.471, e-mail : <a href="mailto:doru.botezat@mct.ro">doru.botezat@mct.ro</a>  <b>Monitorizare :</b> Iuliu Jica, tel. 0743.056.006, e-mail : <a href="mailto:iuliu.jica@mct.ro">iuliu.jica@mct.ro</a>  <b>Implementare :</b> Gabriela Doboș, tel. , e-mail: <a href="mailto:gabriela.dobos@mct.ro">gabriela.dobos@mct.ro</a></p>
	Sud Est	Brăila, Buzău, Constanța. Galați, Vrancea, Tulcea	<p><b>Birou regional Constanța</b>                      În sediul Universității Ovidius Constanța, B-dul Mamaia nr.124, cod poștal 900527, județul Constanța (cămin II, et. 4, camera 2)                      Tel: 0341/446579  <b>Management financiar și control:</b> Andreea Lavinia Ionică, e-mail: <a href="mailto:andreea.ionica@mct.ro">andreea.ionica@mct.ro</a>  <b>Monitorizare :</b> Liviu Zărnescu, e-mail: <a href="mailto:liviu.zarnescu@mct.ro">liviu.zarnescu@mct.ro</a>  <b>Implementare :</b> Cristina Franț, e-mail: <a href="mailto:cristina.frant@mct.ro">cristina.frant@mct.ro</a></p>
	Sud Muntenia	Argeș, Călărași, Dâmbovița, Giurgiu, Ialomița, Prahova, Teleorman	<p><b>Birou regional Târgoviște</b>                      În sediul Universității Valahia Târgoviște, Bd-ul Unirii, nr. 18, corp A, et. 2, sălile A202, A215, cod 130082, Târgoviște, județul Dâmbovița                      Tel: 0245/210.314  <b>Management financiar și control:</b> Cristian Păsărică, tel. 0722.638.686, e-mail : <a href="mailto:cristian.pasarica@mct.ro">cristian.pasarica@mct.ro</a>  <b>Monitorizare :</b> Viviana Filip, tel. 0723.723.209, e-mail : <a href="mailto:viviana.filip@mct.ro">viviana.filip@mct.ro</a>  <b>Implementare :</b> Clara Constantinescu, tel. 0743.292.939, e-mail: <a href="mailto:clara.constantinescu@mct.ro">clara.constantinescu@mct.ro</a></p>
	Sud Vest Oltenia	Dolj, Gorj, Mehedinți, Olt, Vâlcea	<p><b>Birou regional Craiova</b>                      În sediul Institutului de Proiectări și Automatizări SA – IPA SA Sucursala CIFATT, Str. Ștefan cel Mare nr.12, județul Dolj  <b>Management financiar și control:</b> Mihaela Brînzan, tel: 0721.527.897, e-mail: <a href="mailto:mihaela.brinzan@mct.ro">mihaela.brinzan@mct.ro</a>  <b>Monitorizare :</b> Gabriel Vârtopeanu, tel: 0745.774.804, e-mail: <a href="mailto:gabriel.vartopeanu@mct.ro">gabriel.vartopeanu@mct.ro</a>  <b>Implementare :</b> Augustin Corneanu, tel: 0722.299.933, e-mail: <a href="mailto:augustin.corneanu@mct.ro">augustin.corneanu@mct.ro</a></p>
	Vest	Arad, Caraș-Severin, Hunedoara, Timiș	<p><b>Birou regional Timișoara</b>                      În sediul Universității de Vest Timișoara – facultatea de științe Economice, B-dul Vasile Pârvan nr.4, cod poștal 300223, județul Timiș</p>

			<p>Tel: 0256/592.573, Fax :0256/592.574</p> <p><b>Management financiar și control:</b> Vasile Dogaru, tel: 0740.488.247, e-mail : <a href="mailto:vasile.dogaru@mct.ro">vasile.dogaru@mct.ro</a></p> <p>Codruta Dăianu, tel: , <a href="mailto:codruta.daianu@mct.ro">codruta.daianu@mct.ro</a></p> <p><b>Monitorizare :</b> Gheorghe Crișan, tel: , e-mail: <a href="mailto:gheorghe.crisan@mct.ro">gheorghe.crisan@mct.ro</a></p> <p><b>Implementare :</b> Gabriel Cristescu, tel: 0728.168.442, e-mail : <a href="mailto:gabriel.cristescu@mct.ro">gabriel.cristescu@mct.ro</a></p>
	Nord Vest	Bihor, Bistrița-Năsăud, Cluj, Sălaj, Satu-Mare, Maramureș	<p><b>Birou regional Cluj</b></p> <p>În sediul Universității Tehnică Cluj-Napoca, din clădirea CIA (Compania de Informatica Aplicata –(fostul Centru Teritorial de Calcul Cluj)</p> <p>Str. Republicii nr. 107, etaj 3, camera 309/310, Cluj-Napoca</p> <p>Tel/Fax: 0264 590 445</p> <p><b>Management financiar și control:</b> Katona Reka, tel: 0723.250.325, e-mail : <a href="mailto:katona.reka@mct.ro">katona.reka@mct.ro</a></p> <p><b>Monitorizare :</b> Rodica Meza, tel: 0744.540.326, e-mail : <a href="mailto:rodica.meza@mct.ro">rodica.meza@mct.ro</a></p> <p><b>Implementare :</b> Cristina Pasăre, tel: 0740.163.386, e-mail : <a href="mailto:cristina.pasare@mct.ro">cristina.pasare@mct.ro</a></p>
	Centru	Sibiu, Alba, Brașov, Covasna, Harghita, Mureș	<p><b>Birou regional Alba-Iulia</b></p> <p>În sediul Universității „1 Decembrie”, Str. Nicolae Iorga nr.11-13, cod poștal 510009, județul Alba</p> <p>Tel: 0258/831.030 tel+fax</p> <p><b>Management financiar și control:</b> Florentina Sas, tel. 0721.537.280, e-mail : <a href="mailto:florentina.sas@mct.ro">florentina.sas@mct.ro</a></p> <p><b>Monitorizare :</b> Ana Maria Roman Negoii, tel: 0721.560.127, e-mail: <a href="mailto:ana.roman@mct.ro">ana.roman@mct.ro</a></p> <p><b>Implementare :</b> Nicoleta Buda, tel: 0740.051.726, e-mail : <a href="mailto:nicoleta.buda@mct.ro">nicoleta.buda@mct.ro</a></p>
	București-Ilfov	București, Ilfov	<p><b>Birou regional București</b></p> <p>În sediul ANCS</p> <p>Str.I.D.Mendeleev nr.21-25, sector 1, cod poștal 010362</p> <p><b>Comunicare:</b>Daniela Gheorghian, tel/fax:311.35.50;E-mail:<a href="mailto:dgheorg@mct.ro">dgheorg@mct.ro</a></p> <p><b>Monitorizare :</b> Cristian Bararu, tel/fax: 317.66.33, e-mail:cristian@mct.ro</p> <p><b>Implementare :</b> Silviu Boiciuc, tel:310.03.73, e-mail: <a href="mailto:silviu.boiciuc@mct.ro">silviu.boiciuc@mct.ro</a></p> <p><b>Management financiar și control:</b>Mihaela Petre, tel/fax:311.35.50;E-mail:<a href="mailto:mpetre@mct.ro">mpetre@mct.ro</a></p>

Documentele însoțitoare ale cererii de finanțare expediate prin orice alt mijloc (de ex. prin fax sau prin e-mail) vor fi respinse.

Plicul trebuie să aibă înscris:

- codul competiției: **POSCCE-A2-O2.2.1-2007-1+Capacitati-I-2007-2**
- denumirea instituției solicitante, adresa ei și Codul Unic de Înregistrare

- denumirea Organismului Intermediar: Direcția Generală Organism Intermediar pentru Cercetare – Birou Regional, Regiunea .....
- numărul de înregistrare electronică a cererii de finanțare
- titlul proiectului
- numele complet al directorului de proiect și datele de contact ale acestuia.

#### **4.4 Documentele însoțitoare**

1. Adresa de înaintare către Comisiile de specialitate, cu număr de înregistrare, a Raportului de auto-evaluare conform HG nr. 551/2007- stampilata și semnata de reprezentantul legal al instituției, copie\* - 2 exemplare;
2. Hotărârea Senat/AGA/CA de aprobare a investiției și, dacă e cazul, a contribuției financiare a solicitantului – stampilata și semnata de reprezentantul legal al instituției , original și 1 copie\*;
3. Strategia de Dezvoltare Instituțională – ștampilată și semnată de reprezentantul legal al instituției, copie\* - 2 exemplare;
4. Certificatul de urbanism și fișele tehnice pentru obținerea altor avize/aprobări de principiu (unde este cazul) - copie\*- 2 exemplare;
5. Titlu de proprietate pentru teren/imobil, sau act de concesiune (unde este cazul), și încheiere de intabulare, copie\*- 2 exemplare, împreună cu:
  - Extras de Carte Funciara cu precizarea „libere de orice sarcini și servituți” – original și 1 copie\*;
  - Declarație pe propria răspundere că terenul/imobilul nu face obiectul unui litigiu- stampilata și semnata de reprezentantul legal al instituției - original și 1 copie;
6. Contracte de închiriere intabulate pentru spații/imobile (unde este cazul) în copie\*- 2 exemplare;
7. Declarația solicitantului ca îndeplinește condițiile de eligibilitate (organizație de cercetare), ștampilată și semnată de reprezentantul legal al instituției - original și 1 copie\*;
8. Declarația solicitantului cu privire la evitarea dublei finanțări, ștampilată și semnată de reprezentantul legal al instituției – original și 1 copie\*;
9. Studiu de fezabilitate, inclusiv analiza financiară (în română și engleză pe CD) – 4 exemplare;
10. Declarația de certificare a aplicației (*vezi punctul 5.2 din cererea de finanțare*), semnată de reprezentantul legal al instituției și ștampilată – original și 1 copie\*.

**\* pe copie se specifica „conform cu originalul”, se semnează de reprezentantul legal al instituției și se ștampilează.**

**IMPORTANT:** Transmiterea documentelor însoțitoare trebuie să respecte aceeași dată limită. Acestea trebuie să ajungă și să fie înregistrate la Biroul Regional OI (indiferent în ce mod, poștă, curier, etc) **până la 14 martie 2008 ora României 17:00**

#### **⇒ Informații suplimentare**

Eventualele întrebări pot fi trimise prin e-mail, înainte de termenul limită de primire a propunerilor, la adresa de mai jos, indicând în mod clar numărul de sesiune (cod competiție):

**Adresa e-mail: <structurale@mct.ro >**

În vederea aplicării unui tratament egal tuturor solicitanților, Autoritatea Contractantă nu poate exprima o opinie anterioară privind eligibilitatea unui anumit solicitant sau a unui anumit proiect. Întrebările care ar putea fi relevante și pentru alți solicitanți, împreună cu răspunsurile, vor fi publicate pe pagina de internet [www.mct.ro](http://www.mct.ro), pe pagina Fondurilor Structurale.

## 5. MODUL DE EVALUARE ȘI SELECȚIE A PROIECTELOR

### 5.1. Procedura de evaluare – generalități

Procesul de evaluare și selecție se desfășoară după următoarele etape:

- I. Verificarea formală,
- II. Verificarea eligibilității,
- III. Evaluarea propunerilor,
- IV. Selecția.

Primele două etape se vor realiza de personalul OI Cercetare cu responsabilități de implementare din birourile regionale. Evaluarea și selecția propunerilor este organizată de unitatea de implementare de la nivel central (ANCS).

Pe fiecare arie tematică eligibilă se vor organiza una sau mai multe Grupe de Evaluare, în funcție de numărul de propuneri, astfel încât fiecărei Grupe să îi revină un număr de propuneri adecvat perioadei de evaluare stabilite. Fiecare Grupă va fi compusă din 3 membri: **doi oameni de știință din străinătate**, cu experiență relevantă, și **un specialist în investiții**, de preferință cu experiență în cercetare, care poate fi și din România. Un reprezentant al ANCS va asigura Secretariatul Grupei de Evaluare fără însă să aibă drept de punctare. Grupele de Evaluare sunt aprobate prin Decizie a Președintelui ANCS.

Fișa de evaluare va fi completată în panel după ce fiecare membru al Grupei a studiat și evaluat independent propunerea, marcând elementele importante ce vor fi discutate în panel. În caz că nu se ajunge la consens în privința punctajului, propunerea se trimite spre evaluare unei alte Grupe de Evaluare și dacă nici în această Grupă nu se obține consens se va face media aritmetică a punctajelor propuse de fiecare membru din cele două Grupe de Evaluare.

Pentru fiecare arie tematică se va întocmi o listă a propunerilor evaluate în ordinea descrescătoare a punctajelor obținute. Numai propunerile care au primit punctaje peste prag sunt finanțabile. Pragul de finanțare este de 21 de puncte. Aceste liste împreună cu toate fișele de verificare și de evaluare se trimit Comitetului de Selecție care are următoarele atribuții:

- aprobarea raportului preliminar de evaluare,
- numirea Comisiei de contestații,
- departajarea proiectelor care au obținut același punctaj,
- aplicarea regulilor specifice de selecție,
- elaborarea raportului final de evaluare și a listei propunerilor selectate pentru finanțare și transmiterea acestora pentru aprobare președintelui ANCS (după obținerea avizului Autorității de Management, pentru proiectele ce vor fi finanțate din POS CCE).

După publicarea rezultatelor preliminare pe pagina [www.mct.ro](http://www.mct.ro) se transmit tuturor solicitanților rapoartele de evaluare întocmite pentru proiectele depuse și modul de depunere a eventualelor contestații. Acestea vor fi analizate de o Comisie pentru rezolvarea contestațiilor numită de către Comitetul de Selecție.

Comitetul de Selecție este aprobat prin Decizie a Președintelui ANCS, după obținerea avizului Autorității de Management, și este compus din membrii Comitetului Român pentru Infrastructuri de Cercetare, reprezentanți din partea ANCS și din partea Autorității de Management, precum și specialiști în investiții. Membrii Comitetului de Selecție nu trebuie să intre în conflict de interes. În acest caz aceștia se recuză pe aria tematică prioritară pe care există conflict de interes. Cvorumul necesar pentru întâlnirile Comitetului este de jumătate plus unu din numărul membrilor. Deciziile se iau prin consens, iar, dacă acest lucru nu este posibil, prin votul a jumătate-plus-unu din membri prezenți. Comitetul de Selecție nu poate avea mai mult de 17 membri. Reprezentanți ai Comisiei Europene pot participa la întâlnirile Comitetului de Selecție cu rol de observatori.

Lista evaluatorilor implicați în procesul de evaluare va fi făcută publică după încheierea procesului de selecție.

Pentru propunerile selectate la finanțare se trimit solicitanților scrisorile de acceptare. Propunerile peste prag, care nu pot fi finanțate din lipsă de fonduri constituie Lista de rezervă a acestei competiții.

## 5.2. Verificarea formală

Verificarea formală a aplicației se face dacă sunt îndeplinite următoarele condiții:

- cererea de finanțare a fost înregistrată electronic înainte de termenul limită anunțat oficial în Cererea de propuneri de proiecte,
- documentele însoțitoare au ajuns și au fost înregistrate la Biroul Regional OI înainte termenul limită anunțat oficial în Cererea de propuneri de proiecte (dacă nu există o cerere de finanțare înregistrată electronic, propunerea nu va fi primită și nici înregistrată de personalul OI Cercetare.)

### Regulile de verificare formală:

- verificarea formală a propunerilor de proiecte este organizată de Birourile Regionale OI.
- verificarea cererilor se face în ordinea primirii.
- verificarea formală presupune completarea listei de verificare formală. Răspunsurile la întrebările legate de verificarea formală pot fi „Da”, sau „Nu”.
- dacă propunerea este incompletă, în sensul că lipsesc unele documente însoțitoare, sau unul sau mai multe dintre aceste documente nu sunt semnate și ștampilate conform cerințelor, solicitantul va primi o scrisoare/fax de înștiințare din partea OI Cercetare pentru a-și completa propunerea. Dacă în 5 zile de la primirea scrisorii/faxului, solicitantul nu se conformează cerințelor, propunerea este respinsă.
- pentru a fi admisă, propunerea trebuie să obțină răspuns pozitiv la toate întrebările. În caz contrar, propunerea este respinsă și solicitantului i se trimite o scrisoare de respingere cu precizarea motivelor respingerii.

CRITERII	DA	NU	Observații
1. Propunerea a fost depusă în termenul stabilit prin anunțul competiției			
2. Cererea de finanțare are toate câmpurile obligatorii completate			
3. Propunerea de proiect este completă			
Cerere de finanțare și CV-uri (română și engleză) <input type="checkbox"/> Certificatul de urbanism/ Fișe tehnice/Avize, aprobări de principiu <input type="checkbox"/>			
Solicitantul a depus raportul de auto-evaluare conform HG nr. 551/2007 <input type="checkbox"/> Titlu de proprietate pentru teren/imobil sau Act de concesiune împreună cu Declarație și Extras CF/Contracte de închiriere <input type="checkbox"/>			
Solicitantul este înscris în RPC și are datele actualizate <input type="checkbox"/> Declarație privind evitarea dublei finanțări <input type="checkbox"/>			
Hotărârea AGA/CA/Senat <input type="checkbox"/> Declarație de eligibilitate <input type="checkbox"/>			
Strategia de dezvoltare instituțională <input type="checkbox"/> Studiu de fezabilitate inclusiv analiza financiară (română și engleză) <input type="checkbox"/> Declarația de certificare a aplicației <input type="checkbox"/>			
4. Documentele însoțitoare sunt semnate și ștampilate conform cerințelor			

Verificarea formală se încheie cel târziu pe 31 martie 2008, ora României 17:00.

### 5.3. Verificarea eligibilității proiectului și solicitantului

Sunt verificate din punct de vedere al eligibilității doar propunerile de proiecte admise în urma verificării formale.

#### Reguli de verificare a eligibilității:

- verificarea eligibilității este organizată de Birourile Regionale OI.
- verificarea eligibilității presupune verificarea eligibilității atât a solicitantului cât și a propunerii.
- răspunsurile la întrebările legate de verificarea eligibilității pot fi „Da”, sau „Nu”.
- pentru a fi admisă, propunerea trebuie să obțină răspuns pozitiv la toate întrebările. În caz contrar, propunerea este declarată neeligibilă și nu se evaluează, iar solicitantului i se trimite o scrisoare de respingere cu precizarea motivelor respingerii.

CRITERII	DA	NU	Observații
<b>Eligibilitatea propunerii</b>			
1. Scopul, obiectivele și subiectul propunerii sunt în conformitate cu obiectivele competiției			
2. Proiectul va fi derulat în România			
3. Finanțarea nerambursabilă solicitată se încadrează în limitele permise			
4. Cererea de finanțare conține una sau mai multe activități eligibile definite pentru competiție			
5. Durata proiectului se încadrează în durata maximă permisă			
6. Propunerea se încadrează în cele 10 arii tematice eligibile pentru competiție			
<b>Eligibilitatea solicitantului</b>			
7. Solicitantul este atestat/acreditat să desfășoare activități C-D și își desfășoară activitatea în România			
8. Solicitantul este instituție de învățământ superior de drept public acreditată / instituție publică cu activitate principală de CD (cod CAEN 73) și respectă definiția organizațiilor de cercetare			

Verificarea eligibilității se încheie cel târziu pe 7 aprilie 2008 ora României 17:00.

Propunerile împreună cu raportul privind verificarea formală și a eligibilității se transmit de către Birourile Regionale ale OI la sediul central al ANCS.

### 5.4. Evaluarea propunerilor

#### **Criteriul 1. Performanța instituțională**

Se va evalua de către comisiile speciale menționate în HG nr. 551/2007 conform metodologiei și criteriilor din HG 551/2007. Secretarul Grupei de Evaluare va completa în fișa de evaluare în panel scorul obținut de instituția propunătoare.

Instituțiile acreditate conform HG 551/2007 (care au acumulat cel puțin 80 de puncte/persoană, dintre care cel puțin 15 puncte/persoană obținute din criteriile primare de performanță) vor primi scor maxim: 10 puncte.

Instituțiile atestate conform HG 551/2007 (care au acumulat cel puțin 10 puncte/persoană) vor primi între 1 și 8 puncte astfel: 1 pentru punctaj  $\geq 10$  și  $<20$ ; 2 pentru punctaj  $\geq 20$  și  $<30$  ... ..  
8 pentru punctaj  $\geq 80$ ).

**Pentru celelalte criterii** se va analiza conținutul Cererii de Finanțare și al Studiului de Fezabilitate și se vor acorda calificative pentru fiecare dintre acestea, după următorul punctaj:

0 pct – Propunere respinsă.

1 pct – Foarte slab: propunerea se adresează criteriului într-o manieră vagă și total nesatisfăcătoare.

2 pct – Slab: există lipsuri substanțiale în raport cu criteriul în cauză.

3 pct – Satisfacător: propunerea se adresează la modul general criteriului, există lipsuri semnificative ce ar trebui completate.

4 pct – Bun: propunerea se adresează în mod corect criteriului, deși unele aspecte mai pot fi îmbunătățite.

5 pct – Foarte bun: propunerea se adresează pe deplin tuturor aspectelor relevante ale criteriului.

Sub-criteriile indică elementele ce trebuie urmărite în mod special la evaluare. Nu se notează separat pe sub-criterii ci integrat pentru tot criteriul. Nu se punctează cu zecimale.

## Criteriul 2. Relevanța

Se va urmări modul în care propunerea răspunde obiectivelor competiției, prezentate în cererea de propuneri de proiecte.

Criteriu	Scor maxim	Scor obținut
<b>2. Relevanța proiectului</b>	<b>10</b>	
2.1 Relevanța științifică	5	
<ul style="list-style-type: none"> <li>• Relevanța infrastructurii pentru domeniul științific . Unicitatea infrastructurii la nivel național. Caracterul „ state-of-the-art” al infrastructurii.</li> <li>• Număr de posturi create/menținute în CD (inclusiv posturi noi de doctoranzi și post-doc și posturi pentru cercetători din străinătate)</li> <li>• Relevanța pentru creșterea cooperării internaționale și a performanței în cercetare</li> </ul>		
2.2 Impactul socio-economic	5	
<ul style="list-style-type: none"> <li>• Relevanța pentru strategii sectoriale și strategii regionale de inovare (altele decât strategia POS-CEE și cea de cercetare)</li> <li>• Nr de întreprinderi care vor beneficia de servicii de cercetare prin infrastructura propusă sau o vor folosi</li> <li>• Contribuția la promovarea dezvoltării durabile și a egalității de șanse</li> </ul>		

### Criteriul 2.1 Relevanța Științifică

Pentru aceasta secțiune se vor examina Cererea de finanțare, în special capitolele:

1.6 Sprijin primit anterior din fonduri publice

2.3 Descrierea Proiectului,

2.7 Indicatori,

precum și Studiul de Fezabilitate anexat, capitolul 2.

Se va evalua impactul asupra dezvoltării domeniului științific în care este încadrat proiectul. Evaluatorul trebuie să facă o analiză și o comparație a celor propuse cu situația existentă pe plan mondial. Cercetările propuse trebuie să conducă la progresul semnificativ al cunoașterii. Se va urmări ca laboratoarele să fie dotate cu echipamente moderne, avansate la nivel mondial.

Proiectele care implică construcții/extinderi de clădiri trebuie să propună infrastructuri (laboratoare, centre de cercetare) care să fie unice la nivel național. Pentru aceste proiecte evaluatorii vor prezenta la secțiunea "Comentarii" necesitatea componentei de construcție/extindere în cadrul proiectului, iar concluziile la care s-a ajuns se vor reflecta în notă. Nu se va acorda punctaj maxim la acest criteriu dacă:

- raportul între valoarea proiectului și numărul de posturi ce vor fi create în activități de CD ca urmare a realizării proiectului este mai mare de 4.000.000 lei / cercetator, sau dacă
- nu se are în vedere atragerea unor cercetători din străinătate.

Se va evalua contribuția infrastructurii la întărirea capacității de participare la proiecte internaționale, în special la Programul Cadru 7 al UE, capacitate pe care solicitantul o dovedește prin proiectele internaționale de anvergură la care a avut o contribuție științifică importantă.

## **Criteriul 2.2 Impactul socio-economic**

Pentru aceasta secțiune se vor examina Cererea de finanțare, în special capitolele:

2.3 Descrierea Proiectului,

2.7 Indicatori,

2.9 Relatia cu alte programe/strategii/proiecte/alte documente relevante,

2.11 Proiect generator de venit,

4.2 Pachetul de finanțare a proiectului

CV-urile echipei de management și ale personalului care va opera și utiliza infrastructura precum și Studiul de Fezabilitate anexat, capitolele 5 și 6.

Se va evalua modul cum infrastructura propusă se adresează și altor strategii sectoriale (mediu, agro-alimentară, sănătate, spațiu, etc), strategii și politici industriale (energie, materiale, produse și procese inovative) sau/și strategiilor regionale de inovare (RIS). Pentru acestea din urmă se va evalua dacă domeniul la care se referă infrastructura se identifică cu unul din domeniile de dezvoltare sau cu potențial de clusterizare prezentate.

În cazul infrastructurilor care se adresează ariei tematice „Materiale, produse și procese inovative” se va verifica impactul propunerii pentru domeniile sau sub-domeniile care prezintă avantaje economice comparative, identificate prin strategii și politici industriale pe termen mediu sau lung începând cu 2007 (unde există).

Se va considera că impactul economic este mai important pentru propunerile care generează venituri nete din contracte cu industria. Se va urmări corelarea veniturilor nete realizate cu contribuția solicitantului la proiect.

Se va evalua contribuția rezultatelor proiectului și indicatorilor propuși la îndeplinirea obiectivelor competiției, natura și impactul asupra beneficiarilor direcți/indirecți.

Se va evalua contribuția proiectului la promovarea dezvoltării durabile și a egalității de șanse.

Se va evalua modul în care proiectul contribuie la introducerea și/sau utilizarea de echipamente, tehnologii care asigură protecția mediului și/sau care conduc la diminuarea consumurilor de materii prime, materiale, de energie, combustibil.

Se va evalua modul în care proiectul încurajează participarea tinerilor și femeilor în activități de cercetare-dezvoltare prin echipele de management și de operare ale infrastructurii. Se va urmări modul în care infrastructura permite accesul persoanelor cu dizabilități și respectă legislația în vigoare (Ordin nr. 649/2001 privind aprobarea Normativului pentru adaptarea clădirilor civile și spațiului urban aferent exigențelor persoanelor cu handicap, indicativ NP 051/2000).

## **Criteriul 3. Maturitatea și sustenabilitatea proiectului**

**Se va evalua măsura în care propunerea reprezintă o idee realistă, fezabilă, sustenabilă și nu o simplă dorință, oricât de atrăgătoare. Se va verifica permanent corelarea între Cererea de Finanțare și Studiul de Fezabilitate.**

<b>Criteriu</b>	<b>Scor maxim</b>	<b>Scor obținut</b>
<b>3. Maturitatea și sustenabilitatea proiectului</b>	<b>10</b>	
3.1 Coerența și fezabilitatea proiectului	5	

<ul style="list-style-type: none"> <li>• Corelarea între activitățile propuse, resursele necesare și scopul proiectului</li> <li>• Fezabilitatea (analiza tehnică și financiară)</li> <li>• Capacitatea de implementare a proiectului. Analiza riscurilor</li> </ul>		
3.2 Capacitatea de operare a infrastructurii (sustenabilitatea instituțională și financiară)	5	
<ul style="list-style-type: none"> <li>• Existența unui colectiv cu experiență pentru a opera și utiliza infrastructura propusă</li> <li>• Suportul tehnic și administrativ</li> <li>• Capacitatea de a acoperi costurile de operare și întreținere</li> </ul>		

### **Criteriul 3.1 Coerența și fezabilitatea proiectului**

Pentru aceasta secțiune se vor examina Cererea de finanțare, în special capitolele:  
 2.3 Descrierea proiectului - Descrierea activitatilor proiectului și Descrierea rezultatelor,  
 2.4 Managementul proiectului,  
 2.6 Calendarul activităților,  
 2.13 Impactul asistenței financiare nerambursabile asupra implementării proiectului,  
 2.14 Informare și publicitate,  
 3. Concordanța cu politicile UE și legislația națională  
 4. Pachetul de finanțare a proiectului  
 CV-urile echipei de management  
 precum și Studiul de Fezabilitate anexat.

Se va evalua măsura în care solicitantul a identificat corect activitățile în funcție de tipul de proiect propus și de scopul acestuia. Derularea activităților trebuie să urmeze o secvență logică și să conducă la rezultatele propuse, iar resursele umane și financiare să fie estimate și repartizate adecvat pe activități. Se va urmări eligibilitatea cheltuielilor propuse și respectarea condițiilor de finanțare. Se vor transmite toate observațiile la secțiunea "Comentarii".

Se va verifica corelarea între Cererea de Finanțare și datele din Studiul de Fezabilitate.

Se va urmări modul în care se asigură informarea comunității științifice și a publicului larg asupra proiectului și publicitatea acestuia.

Se va evalua metodologia de implementare și capacitatea echipei propuse de a implementa proiectul. Experiența membrilor echipei în derularea unor proiecte de anvergură este un factor pozitiv.

Se vor evalua rezultatele analizei financiare: analiza fluxului de numerar, valoarea netă actualizată și rata internă de rentabilitate, rata asistenței financiare nerambursabile prezentate în capitolul 5 din studiul de fezabilitate.

Se vor aprecia riscurile implicate de proiect și se va evalua modul în care acestea sunt identificate de către solicitant precum și modul în care sunt combătute cu soluții fezabile.

Gradul de maturitate a proiectului este dat și de existența avizelor, autorizațiilor, acordurilor necesare pentru demararea lucrărilor sau achizițiilor. Se vor încuraja proiectele cu un calendar rapid de implementare (care vor începe lucrările în cel mult 6 luni de la data semnării contractului de finanțare).

### **Criteriul 3.2 Capacitatea de operare a infrastructurii (sustenabilitatea instituțională și financiară)**

Pentru aceasta secțiune se vor examina Cererea de finanțare, în special capitolele:

1.6 Sprijin primit anterior din fonduri publice

2.12 Sustenabilitatea proiectului

CV-urile personalului care va opera și utiliza infrastructura

precum și Studiul de Fezabilitate anexat, capitolul 5, secțiunile costuri și venituri.

Se va analiza experiența colectivului care va utiliza infrastructura ținând cont de activitatea acestora în laboratoare de profil apropiat (în țară sau străinătate) și competența membrilor

colectivului pentru a folosi infrastructura în activități de cercetare viitoare dovedită prin publicații, brevete, proiecte etc.

Se va evalua capacitatea echipei de a instrui prin cercetare cu aceste laboratoare/echipamente tineri masteranzi, doctoranzi, post-doc.

Se va evalua capacitatea instituției de a susține infrastructura tehnic și administrativ prin personal tehnic adecvat sau prin asigurarea altor facilități suport necesare pentru funcționarea optimă a infrastructurii.

Rezultatele analizei financiare trebuie să demonstreze capacitatea investiției propuse de a se susține financiar cel puțin 5 ani după finalizarea proiectului prin acoperirea costurilor de operare și întreținere.

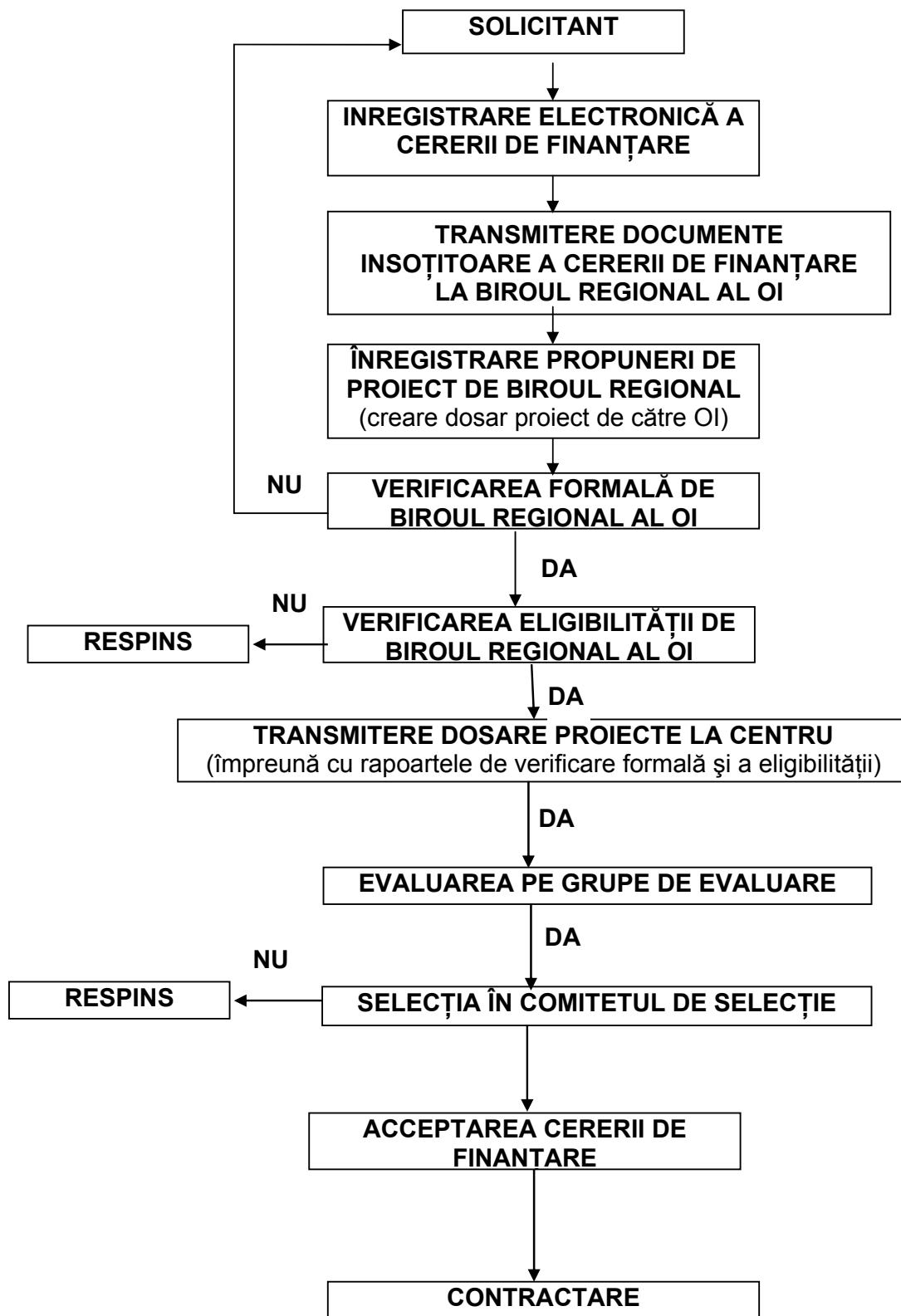
## **5.5. Reguli specifice de selecție**

1. Procesul de evaluare și selecție va fi organizat pe arii tematice prioritare. Vor fi prezentate liste separate ierarhizate pe fiecare arie tematica prioritară. Proiectele care au obținut același punctaj se departajează după următoarele criterii:

- scorul obținut pentru criteriul "Performanța instituțională",
- punctajul obținut pentru criteriile primare de performanță în procesul de evaluare conform HG nr. 551/2007.

2. Nu vor fi finanțate propunerile de proiecte care nu depășesc pragul de calitate (21 de puncte) și nici cele care obțin 0 puncte la oricare dintre criterii.

3. Va fi finanțat un număr egal de proiecte pe fiecare arie tematică prioritară, în ordinea descrescătoare a punctajelor totale, în limita bugetului alocat pentru această competiție. Acest număr poate fi diferit pentru cele două grupuri de arii tematice, 1-5 (1. sănătate; 2. agricultură, securitate și siguranță alimentară; 3. energie; 4. mediu; 5. materiale, procese și produse inovative), respectiv 6-10 (6. tehnologia informației și comunicații; 7. biotehnologii; 8. spațiu și securitate; 9. cercetare socio-economică și umanistă; 10. cercetare exploratorie și de frontieră), dar același în cadrul aceluiași grup.



## SECȚIUNEA III – CONTRACTAREA ȘI FINANȚAREA PROIECTELOR PRIN POS-CCE

### 6. SEMNAREA CONTRACTULUI

Organismul Intermediar (OI) va transmite fiecărui Solicitant de pe lista de proiecte aprobate pentru finanțare o „scrisoare de acceptare” prin care este invitat la contractare.

- Scrisoarea de acceptare conține concluziile asupra evaluării proiectului și propunerile de modificare a cererii de finanțare (dacă este cazul).
- Beneficiarul este obligat ca în termen de 3 zile calendaristice să transmită o scrisoare de răspuns prin care acceptă sau respinge propunerile din „*Scrisoarea de acceptare*”.
- În cazul în care acceptă aceste condiții, solicitantul va transmite la OI contractul semnat de către reprezentantul său legal, până la un termen stabilit, în vederea semnării de către Autoritatea contractantă.
- În condițiile în care solicitantul nu respectă termenul stabilit sau nu transmite toate documentele solicitate, semnate și cu număr de înregistrare (de iesire), decizia cu privire la acordarea finanțării nerambursabile își va pierde validitatea.
- Contractul de finanțare se încheie între beneficiar/solicitant și Organismul Intermediar pentru Cercetare (ANCS) și se avizează de către Autoritatea de Management a POS CCE.

Prin semnarea contractului de finanțare, beneficiarul acceptă termenii și condițiile în care va primi finanțarea nerambursabilă și se angajează să implementeze pe propria răspundere proiectul pentru care primește finanțare, cu respectarea legislației naționale și comunitare.

Beneficiarul are obligația de a implementa proiectul pentru care s-a semnat un contract de finanțare din POS CCE în conformitate cu prevederile din Cererea de finanțare anexă la contract.

Dacă beneficiarul nu reușește să pună în aplicare proiectul în condițiile asumate și stipulate în contractul de finanțare, acesta trebuie să își asume eșecul parțial sau total. În acest caz, contribuția din fondurile publice (naționale și comunitare) poate fi redusă și/sau Autoritatea de Management prin Organismul Intermediar poate cere înapoierea, în totalitate sau parțial, a sumelor deja plătite, dacă beneficiarul nu respectă termenii contractuali.

Dacă pe perioada de valabilitate a contractului intervine o modificare substanțială, de la data apariției acesteia are loc sistarea finanțării, iar sumele acordate până în acel moment se vor recupera în conformitate cu legislația națională. Modificările substanțiale la un proiect sunt acelea care:

- afectează major natura și condițiile de implementare sau oferă unui terț un avantaj necuvenit sau
- rezultă de asemenea dintr-o schimbare a naturii proprietății unui articol de infrastructură, respectiv, o încetare sau schimbare în localizarea investiției.

Beneficiarul are obligația de a informa Organismul Intermediar pentru Cercetare în termen de 15 zile calendaristice de la data oricărei modificări substanțiale.

Finanțarea nerambursabilă contractată va fi recuperată proporțional și în cazul în care obiectivele finanțate nu sunt folosite conform scopului destinat, precum și în cazul în care acestea au fost vândute sau închiriate într-o perioadă de 5 ani după finalizarea Proiectului (data ultimei plăți), în conformitate cu Art. 57, alin. (1) din Regulamentul Comisiei Europene (EC) No 1083/2006.

## 7. FINANȚAREA PROIECTELOR

### 7.1. Prefinanțarea

*Baza legală:*

- O.G. nr. 29/2007 privind modul de alocare a instrumentelor structurale, a prefinanțării și a cofinanțării alocate de la bugetul de stat, inclusiv din Fondul național de dezvoltare, în bugetul instituțiilor implicate în gestionarea instrumentelor structurale și utilizarea acestora pentru obiectivul convergență, publicată în Monitorul Oficial nr. 86 din 2 februarie 2007.

- Ordinul nr.911/10.08.2007 pentru aprobarea Normelor de aplicare a O.G. nr. 29/2007

Pre-finanțarea se acordă conform prevederilor contractului de finanțare.

#### **Modul de acordare**

În conformitate cu Regulamentele CE este posibilă acordarea pre-finanțării.

Astfel, conform O.G. nr. 29/2007 art.1 alin.2 lit.i, prefinanțarea reprezintă sumele transferate din bugetul de stat sau din instrumente structurale (FEDR) către un beneficiar, cu excepția celor din sectorul privat (dacă prin acest transfer nu se intră sub incidența prevederilor legale cu privire la ajutorul de stat) ori unei organizații neguvernamentale - prin plată directă sau prin plată indirectă – pentru lichidarea angajamentelor de plată față de un contractor, în stadiul inițial de implementare a proiectelor, în baza unui contract de finanțare încheiat între beneficiar și Autoritatea de Management/ Organismul intermediar responsabil/ responsabilă, în vederea asigurării derulării corespunzătoare a proiectelor.

- Prefinanțarea se acordă, conform Normelor Ministerului Economiei și Finanțelor, numai pentru beneficiarii din sectorul public și organizații non-profit.
- Sumele aferente prefinanțării vor fi transferate Beneficiarului, din bugetul Ministerului Economiei și Finanțelor, prin intermediul Unității de plată de pe lângă Autoritatea de Management.
- Prefinanțarea se acordă în procent de max. 15% din valoarea eligibilă a contractului de finanțare încheiat între Organismul Intermediar (ANCS) și beneficiar. Prefinanțarea, cu încadrarea în limita procentului mai sus menționat, se poate acorda integral sau în tranșe, în funcție de previziunea fluxului de plăți aprobată de Autoritatea de Management.

#### **Modul de solicitare**

După încheierea unui prim contract cu prestatorul de servicii/executantul de lucrări/furnizorul de echipamente, Beneficiarul poate solicita acordarea prefinanțării.

În vederea obținerii prefinanțării, beneficiarul are obligația de a transmite Organismului Intermediar pentru Cercetare (ANCS), la Biroul Regional din aria sa geografică (vezi tabelul de la punctul 4.3 al Ghidului solicitantului) următoarele documente până pe data de 5 a lunii corespunzătoare:

- *contractul de achiziție publică* încheiat între beneficiar și un operator economic;
- *cererea de prefinanțare a beneficiarului*, conform contractului de finanțare încheiat între Organismul Intermediar și beneficiar (în formatul standard solicitat prin contract).

Sumele aferente prefinanțării contractelor încheiate în cadrul POS-CCE pot fi acordate integral sau în tranșe, de la bugetul de stat sau din fonduri FEDR, în funcție de previziunea fluxului de plăți aprobat de Autoritatea de Management. Acestea vor fi prevăzute în bugetul Ministerului Economiei și Finanțelor.

ANCS centralizează solicitările primite de la beneficiari și le transmite Autorității de Management.

## Utilizarea prefinanțării

Suma aferentă prefinanțării acordată beneficiarilor proiectelor finanțate în cadrul POS-CCE, axa 2, în condițiile prevăzute de O.G. nr.29/2007 și de Normele de aplicare a acesteia, poate fi utilizată numai pentru plata cheltuielilor eligibile.

## Recuperarea prefinanțării

Conform Normelor de aplicare a O.G. 29/2007, suma acordată unui beneficiar sub forma prefinanțării se recuperează progresiv, prin aplicarea unui procent din valoarea fiecărei cereri de rambursare întocmite de beneficiari, stabilit de fiecare Autoritate de Management.

- Prefinanțarea se recuperează progresiv prin aplicarea unui procent de maximum 50% din valoarea fiecărei Cereri de rambursare intermediare, în funcție de valoarea totală a acestora, până la recuperarea sa integrală.
- Recuperarea se efectuează începând cu prima Cerere de rambursare, astfel încât suma aferentă prefinanțării să se recupereze integral înainte de ultima Cerere de rambursare.
- Prefinanțarea se restituie dacă Beneficiarul nu a depus nici o cerere de rambursare care să justifice achiziția de bunuri, servicii sau execuția de lucrări, în termen de 6 luni de la data primirii acesteia.

## 7.2. Rambursarea cheltuielilor

Rambursarea cheltuielilor se face în conformitate cu prevederile contractului de finanțare.

Pentru rambursarea cheltuielilor, Beneficiarul va întocmi și va transmite următoarele documente, care vor însoți cererea de rambursare a cheltuielilor:

- Raportul de progres
- Copii certificate, care să conțină mențiunea „conform cu originalul”, ștampila beneficiarului și semnătura reprezentantului legal al acestuia, după următoarele documente: facturi, documente de plată, extrase de cont, alte documente justificative
- Pentru procedura de achiziții: dovada publicității, criteriile de selecție, raport de atribuire a contractului;
- Pentru informare și publicitate: fotografiile, anunțuri, comunicate, documente pentru evidențierea plății publicității radio/ TV;
- Pentru achiziții de bunuri: copie certificată pentru nota de intrare-recepție în contabilitate (NIR), copie certificată după procesul verbal de predare-primire a bunurilor sau după procesul verbal de punere în funcțiune;
- Pentru prestări de servicii: aprobarea beneficiarului pentru documentele remise în cadrul consultanței, (foi de prezenta cursuri, fișe de evaluare, state de plată pentru traineri, copii certificate, etc);
- Pentru execuție de lucrări de construcții: copii certificate după procesele verbale de verificare pe faze determinante de execuție, copii certificate după rapoartele dirigintei de șantier;
- Pentru cheltuieli de personal: foi de prezență, state de plată;
- Facturile trebuie să menționeze detaliat bunul achiziționat, serviciul prestat sau lucrarea efectuată;
- AM/OI are dreptul de a solicita documente suplimentare pentru elucidarea eventualelor neclarități.

Înainte de solicitarea rambursării, costurile respective trebuie să fie deja efectuate și plătite. Data plății se consideră data efectuării transferului bancar din contul Beneficiarului în contul contractorului.

Cererile de rambursare se vor transmite către Organismul Intermediar pentru Cercetare (la Birourile Regionale din aria lor geografică) la intervalele de timp stabilite prin Graficul de Depunere a Cererilor de Rambursare (anexa la contractul de finanțare). Cererile de rambursare se fac pe activități finalizate și pe faze determinante. Netransmiterea Cererii de rambursare conform programului stabilit fara justificare scrisa, poate duce la retragerea finanțării pentru proiect si la returnarea sumelor rambursate pana in acel moment.

Verificarea cererilor de rambursare se face de către Organismul Intermediar pentru Cercetare, iar autorizarea lor se face de Autoritatea de Management, în termen de maximum 80 zile de la data depunerii acestora. Beneficiarii vor fi informați cu privire la sumele autorizate.

Rambursarea se va efectua de către Unitatea de Plată de pe lângă Autoritatea de Management, pe baza cererii de rambursare înaintate de către Beneficiar la Organismul Intermediar, în termen de 10 zile de la data la care beneficiarul a fost informat cu privire la suma autorizată. AM/OI poate solicita prelungirea termenului in situatii justificate, in special in momentul efectuării verificării la fata locului, cu informarea beneficiarului.

### **7.3. Venituri generate de proiect**

*Baza legală: , art. 55 din Regulamentul General nr. 1083/2006 stabilind prevederile generale privind Fondul European pentru Dezvoltare Regională, Fondul Social European și Fondul de Coeziune*

Conform prevederilor art. 55 alin. 1 din Regulamentul General nr. 1083/2006, proiect generator de venituri reprezintă orice proiect care implica o investitie în infrastructură a carei folosire aduce venituri, prin utilizare directă și/sau prin furnizare de servicii contracost.

Cheltuielile eligibile ale proiectelor generatoare de venituri nu trebuie să depășească valoarea curentă a costului investiției minus valoarea curentă a veniturilor nete din această investiție într-o anumită perioadă de timp (5 ani după finalizarea proiectului) pentru investițiile în infrastructură.

În situațiile în care costul investiției nu este în întregime eligibil, veniturile nete vor fi alocate proporțional cheltuielilor eligibile și neeligibile ale investiției.

Modul de calcul al valorii asistenței financiare nerambursabile (valorii grantului), în cazul proiectelor de investiții generatoare de venituri este dat în anexa 3 a Ghidului solicitantului (în conformitate cu art. 4 al modelului de contract de finanțare).

### **7.4. Achiziții publice**

Pentru implementarea proiectului, beneficiarul trebuie să aplice prevederile O.U.G nr. 34/2006 cu completările și modificările ulterioare, în vederea achizițiilor de bunuri, servicii și lucrări.

Pentru achizițiile publice efectuate înainte de semnarea acordului de finanțare (cu respectarea OUG 34/2006, cu completările și modificările ulterioare), dar după 1 ianuarie 2007, în cererea de finanțare se vor completa valorile reale, nu cele estimate, și datele calendaristice de derulare a procedurii.

În cazul în care se constată încălcarea prevederilor legale, cheltuielile aferente plății bunurilor/serviciilor/lucrărilor astfel achiziționate vor fi considerate neeligibile și nu vor fi rambursate.

### **7.5. Acordarea contravalorii TVA**

(în conformitate cu art. 8 din modelul de contract de finanțare)

**Baza legală:**

- O.G. nr. 29/ 2007 privind modul de alocare a instrumentelor structurale, a prefinanțării și a cofinanțării alocate de la bugetul de stat, inclusiv din Fondul Național de dezvoltare, în bugetul instituțiilor implicate în gestionarea instrumentelor structurale și utilizarea acestora pentru obiectivul convergență (publicată în Monitorul Oficial nr. 86 din 2 februarie 2007), aprobată cu modificări și completări prin Legea nr.249/2007 publicată în Monitorul Oficial nr. 498 din 25 august 2007.

- *Ordinul nr. 911/2007 pentru aprobarea Normelor metodologice de aplicare a prevederilor OG nr.29/2007, cu modificările și completările ulterioare, publicată în Monitorul Oficial nr.591 din 28 august 2007.*

Având în vedere intrarea în vigoare de la 1 ianuarie 2007 a Legii nr. 571/2003 privind Codul fiscal, pentru beneficiarii din sectorul public al fondurilor comunitare nu se mai aplică scutirea de TVA. În acest sens, s-a stabilit ca sumele reprezentând taxa pe valoarea adăugată aferentă cheltuielilor eligibile se rambursează de Autoritatea de certificare și plată beneficiarilor eligibili (beneficiari din sectorul public cărora li se alocă finanțări de la bugetul de stat, prin bugetul ordonatorului principal de credite, în condițiile legii), prin transfer în contul unităților de plată de pe lângă autoritățile de management, pe baza previziunilor transmise de Autoritatea de management.

## **7.6. Arhivare**

Beneficiarul trebuie să păstreze toată documentația legată de implementarea proiectului, inclusiv inventarul asupra bunurilor dobândite prin finanțarea nerambursabilă, precum și documentele contabile privind activitățile și cheltuielile eligibile, în vederea asigurării unei piste de audit adecvate, în conformitate cu regulamentele comunitare și naționale. Toate documentele vor fi păstrate pe o perioadă de trei ani de la închiderea oficială a POS CCE.

## **8. INFORMARE ȘI PUBLICITATE**

În concordanță cu prevederile art. 69 al Regulamentului Consiliului nr. 1083/2006, scopul acțiunilor de informare și publicitate, este de a realiza informarea și publicitatea programului și a proiectelor co-finanțate, atât pentru publicul general, cât și pentru beneficiarii potențiali, astfel încât să se sublinieze rolul Comunității Europene și transparența oportunităților de finanțare.

Mesajele vor fi adaptate diferitelor grupuri țintă vizate, utilizând un limbaj accesibil, evitarea folosirii în mod excesiv a termenilor tehnici, oferirea de exemple de bune practici.

Cooperarea cu media va avea de asemenea un rol esențial în implementarea cu succes a acțiunilor privind informarea și publicitatea.

Beneficiarul va descrie în cadrul rapoartelor de progres toate activitățile de informare și publicitate desfășurate, aferente proiectului și va atașa la raport copii după articolele de presă, fotografiile ale evenimentelor organizate în cadrul proiectului din care să reiasă respectarea cerințelor de informare și publicitate și documentele elaborate.

Măsurile de informare și publicitate sunt descrise în modelul de contract de finanțare.

Printre activitățile de informare și publicitate se pot recomanda: anunțuri în ziare (regional și/sau local) privind începerea proiectului, respectiv închiderea proiectului cu menționarea rezultatelor obținute, precum și editarea sau afișarea de: broșuri, pliante, panouri, etichete etc. Pentru toate echipamentele achiziționate prin proiect, beneficiarul trebuie să aplice la loc vizibil, un autocolant în care să se menționeze elementele prevăzute în manualul de identitate vizuală.

De asemenea trebuie avute în vedere realizarea unui panou de informare privind infrastructura (în timpul executării lucrărilor), precum și a unei plăci permanente (după finalizarea lucrărilor), care să specifice existența unui obiectiv finanțat din FEDR, în cadrul POS CCE, cu Emblema Uniunii Europene, conform graficului standard din manualul de identitate vizuală și cu moto ales de către Autoritatea de Management ce va evidenția, intervenția Comisiei Europene, preferabil: "Investind în viitorul tău".

Beneficiarii au obligația să transmită la Organismul Intermediar pentru Cercetare, în vederea avizării, toate materialele de informare și publicitate elaborate, cu cel puțin 15 zile lucrătoare înainte de lansarea și utilizarea acestora.

## SECȚIUNEA IV – MONITORIZARE ȘI CONTROL

Monitorizarea proiectelor se face de către Organismul Intermediar Cercetare, în vederea urmării atingerii obiectivelor de către beneficiar. Procesul de monitorizare începe din momentul semnării contractului de finanțare și se termină la 5 ani după finalizarea proiectului.

Activitățile de monitorizare sunt detaliate în modelul de contract de finanțare.

Procesul de monitorizare constă în urmărirea progresului fizic și procedural înregistrat în implementarea proiectului și în colectarea și introducerea în SUMI (Sistemul Unic de Management al Informațiilor) a tuturor informațiilor legate de proiect pentru a fi agregate la nivel de axă prioritară și a fi raportate Autorității de management.

Beneficiarul va transmite OI-ului pe toată durata de implementare a proiectului rapoarte trimestriale de progres tehnic, iar 5 ani după finalizarea proiectului va transmite rapoarte anuale privind durabilitatea investiției.

Pentru realizarea monitorizării fizice a proiectelor OI-ul va desfășura următoarele activități:

- verificarea conținutului documentelor de raportare (rapoarte de progres trimestriale) elaborate și transmise de către beneficiar (activități desfășurate/progresul fizic);
- vizite de monitorizare care își propun verificarea stadiului fizic al implementării proiectului la fața locului/sediul beneficiarului.

### Verificarea documentelor

Verificările documentelor vor asigura că rapoartele depuse de beneficiar (vezi „Raportarea”) sunt complete și corecte, că respectă modelul convenit în Contractul de finanțare, că proiectul este implementat în conformitate cu legile comunitare și naționale. De asemenea vor urmări evoluția în timp a indicatorilor stabiliți prin Cererea de finanțare, realizările față de țintele propuse, procent de realizare.

### Vizita de monitorizare

Scopul vizitei de monitorizare este de a verifica la fața locului realizarea fizică a unui proiect, ca și sistemul de management al proiectului și de a permite colectarea unor date suplimentare față de cele cuprinse în rapoartele de progres, în vederea aprecierii valorii indicatorilor față de țintele propuse și a acurateții informației furnizate de beneficiar.

Scopul vizitei de monitorizare este:

- să asigure faptul că proiectul progresează sub aspect de realizare fizică în conformitate cu calendarul activităților inclus în cererea de finanțare
- să identifice posibile probleme cât mai curând cu putință și să emită sugestii de îmbunătățire a implementării
- să identifice elementele de succes ale proiectului
- să asigure o comunicare strânsă între beneficiari și OI care să conducă la o bună concluzie în vederea implementării cu succes a proiectului (realizarea tuturor indicatorilor prevăzuți în contract în perioada de timp prevăzută).

Compartimentul de monitorizare din cadrul OI Cercetare va face o vizită de monitorizare cel puțin odată pe parcursul duratei de implementare a proiectului.

Informațiile legate de vizita de monitorizare se comunică în scris beneficiarului cu 12 zile calendaristice înainte de efectuarea vizitei: data, ora, locul, componența echipei de verificare, cine trebuie să participe din partea beneficiarului, ce documente trebuie să fie disponibile pentru verificare.

Beneficiarul are obligația de a participa la vizită prin persoanele numite în scrisoare și de a pune la dispoziția echipei de verificare toate documentele solicitate.

În cazul unor neclarități legate de implementarea proiectului, rezultate în urma transmiterii rapoartelor de progres, Organismul Intermediar poate demara și vizite de monitorizare neanunțate (ad-hoc).

## Raportarea

Beneficiarul trebuie să transmită atât pe parcursul derulării proiectului cât și după finalizarea acestuia, o serie de rapoarte completate în formatul standard prevăzut în anexa la contractul de finanțare, prin care se vor raporta activitățile desfășurate în perioada de raportare, stadiul realizării indicatorilor, rezultatele parțiale/finale obținute la momentul raportării etc.

Rapoartele pe care le depune beneficiarul sunt următoarele:

- Raportul de început - documentul standard care atestă începerea proiectului
- Raportul de progres - documentul standard de monitorizare ce prezintă progresul fizic al proiectului. (Pentru contractele de lucrari/construcții acest raport este elaborat periodic (lunar/trimestrial) pe baza Rapoartelor de activitate ale Contractorului/Consultantului / Inginerului / Dirigintelui de șantier și însoțește fiecare Cerere de rambursare)
- Planul de Lucru – pentru programarea activităților
- Raportul privind durabilitatea investiției - documentul standard pentru operațiuni de infrastructură care atestă faptul că investiția făcută prin proiect nu a suferit modificări substanțiale în perioada ultimilor 5 ani de la finalizare, în conformitate cu Art. 57 alin.(1) din Regulamentul Comisiei Europene (EC) Nr. 1083/2006.

Beneficiarul are obligația ca, pe o perioadă de 5 ani de la finalizarea proiectului să raporteze OI dacă aduce proiectului modificări substanțiale așa cum sunt definite ele în Art.57 al Reg. 1083/2006. În această situație el va completa Raportul privind durabilitatea investiției.

## Control și audit

Activitățile de control și audit sunt detaliate în modelul de contract de finanțare.

Verificarea pe teren se realizează de către OI Cercetare cel puțin odată pe durata de implementare a proiectului și, în mod obligatoriu, înainte de plata ultimei cereri de rambursare.

Autoritatea de Management a POS CCE, OI Cercetare și/sau alte structuri cu atribuții de control/verificare /audit a finanțărilor nerambursabile din fondurile structurale pot efectua misiuni de control pe perioada de implementare a proiectului, pe durata contractului de finanțare, cât și până la expirarea termenului de 3 ani de la data închiderii oficiale a POS CCE și 5 ani de la terminarea proiectului.

Beneficiarul trebuie să țină o contabilitate analitică a proiectului și să asigure înregistrări contabile separate și transparente ale implementării proiectului. Beneficiarul trebuie să păstreze toate înregistrările/registrele timp de trei ani de la data închiderii oficiale a POS CCE.

Beneficiarul are obligația de a păstra și de a pune la dispoziția organismelor abilitate, după finalizarea perioadei de implementare a proiectului, inventarul asupra activelor dobândite prin Instrumentele Structurale, pe o perioadă de 3 ani de la data închiderii oficiale a POS CCE (în conformitate cu art.90, paragraful 1, litera a) din Regulamentul Comisiei Europene nr. 1083/2006).

Beneficiarul are obligația să acorde dreptul de acces la locurile și spațiile unde se implementează sau a fost implementat proiectul, inclusiv acces la sistemele informatice, precum și la toate documentele și fișierele informatice privind gestiunea tehnică și financiară a proiectului. Documentele trebuie să fie ușor accesibile și arhivate, astfel încât să permită verificarea lor. Beneficiarul este obligat să informeze Organismul Intermediar cu privire la locul arhivării documentelor.

Beneficiarul are obligația să furnizeze orice informații de natură tehnică sau financiară legate de proiect solicitate de către Autoritatea de Management, Organismul Intermediar, Autoritatea de Plată/Certificare, Autoritatea de Audit, Comisia Europeană sau orice alt organism abilitat să verifice sau să realizeze auditul asupra modului de implementare a proiectelor cofinanțate din instrumente structurale. Beneficiarul are obligația de a asigura disponibilitatea și prezența personalului implicat în implementarea proiectului pe întreaga durată a verificărilor.

În cazul neregulilor constatate ulterior finalizării implementării proiectului, beneficiarul are obligația să restituie debitul constatat, precum și accesoriile acestuia, respectiv dobânzi, penalități de întârziere și alte penalități, precum și costurile bancare. În cazul nerespectării obligației de restituire a debitului, Autoritatea de Management va sesiza organele competente în vederea declanșării executării. Recuperarea debitului ca urmare a neregulilor constatate, se realizează conform prevederilor OG nr.12/2007.

**ANEXA 1 LA GHIDUL SOLICITANTULUI**  
**– FORMULARUL CERERII DE FINANȚARE –**

# ANCS

Autoritatea Nationala pentru Cercetare Stiintifica

## FORMULARUL CERERII DE FINANȚARE

\*\*\*\*\*

### PROGRAMUL OPERATIONAL SECTORIAL CRESTEREA COMPETITIVITATII ECONOMICE

AXA PRIORITARA 2 – CDI: Operatiunea 2.2.1

### PROGRAMUL NAȚIONAL CAPACITĂȚI

MODULUL I: Proiecte mari de investiții

<< TITLUL / ACRONIMUL PROIECTULUI >>

### ÎNREGISTRAREA CERERII DE FINANȚARE

*(Se completează de către ANCS-OI cercetare)*

<b>Instituția:</b>	
<b>Număr de înregistrare electronică:</b>	<b>Data înregistrării : zi...../luna...../an.....</b>
<b>Număr de înregistrare ANCS:</b>	<b>Numele și prenumele persoanei care înregistrează:</b>
<b>Număr sesiune de cereri de proiecte (cod competiție):</b>	<b>Semnătura:</b>

**ELEMENTE COMPONENTE ALE FORMULARULUI COMPLET AL CERERII DE FINANȚARE**

**1. Informații privind solicitantul**

**2. Date despre proiect**

**3. Concordanța cu politicile UE și legislația națională**

**4. Pachetul de finanțare a proiectului**

**5. Anexe și certificarea aplicației**

TITLUL PROIECTULUI		Acronim	
--------------------	--	---------	--

**0. INFORMAȚII PRIVIND TIPUL ASISTENȚEI FINANCIARE NERAMBURSABILE SOLICITATE**

Fondul European pentru Dezvoltare Regionala (*numai pentru ariile tematice 1-5 ale competiției*)

Bugetul de stat

**1. INFORMAȚII PRIVIND SOLICITANTUL**

**1.1 SOLICITANT**

<b>Numele organizației</b>			
Cod unic de înregistrare		Numar de înregistrare la Registrul Comerțului	
Nr. de la Registrul Asociațiilor și Fundațiilor		Cod CAEN principal	
Telefon		Fax	
Adresa poștală sediu principal		Adresa poștă electronică	
Înregistrare în Registrul Potențialilor Contractor	DA <input type="checkbox"/>		NU <input type="checkbox"/>

**1.2 TIPUL SOLICITANTULUI:**

Forma de organizare a solicitantului	
Anul înființării	

Date despre solicitant	2004	2005	2006
Număr de angajați			
Cifra de afaceri (lei)			
Venituri realizate din cercetare-dezvoltare (lei)			

**1.3 REPREZENTANTUL LEGAL**

<b>Nume</b>		<b>Funcție</b>	
<b>Număr de telefon</b>		<b>Număr de fax</b>	
<b>Adresă poștala</b>		<b>Adresă poșta electronica</b>	

#### 1.4 DIRECTOR DE PROIECT

Nume		Funcție	
Număr de telefon		Număr de fax	
Adresă poștala		Adresă poșta electronica	

#### 1.5 BANCA

Banca/ Sucursală	
Adresa	
Nr. de cont în format IBAN	

#### 1.6 FINANȚĂRI NERAMBURSABILE PRIMITE ANTERIOR SAU ÎN PREZENT DIN FONDURI PUBLICE

Solicitantul a mai beneficiat de asistență nerambursabilă din fonduri publice sau de împrumut din partea IFI în ultimii 5 ani?

DA

NU

*În caz afirmativ, vă rugăm specificați următoarele informații pentru maxim 5 proiecte (prezentate în ordinea descrescătoare a anului calendaristic în care s-a semnat contractul de finanțare):*

Titlul proiectului și nr. de referință			
Valoarea proiectului și, în caz de parteneriat, suma alocată solicitantului		Sursa de finanțare	
Suma alocată solicitantului			
Anul semnării contractului de finanțare		Anul finalizării	

Titlul proiectului și nr. de referință			
Valoarea proiectului și, în caz de parteneriat, suma alocată solicitantului		Sursa de finanțare	
Anul semnării contractului de finanțare		Anul finalizării	

Titlul proiectului și nr. de referință			
Valoarea proiectului și, în caz de parteneriat, suma alocată solicitantului		Sursa de finanțare	
Anul semnării contractului de finanțare		Anul finalizării	

Titlul proiectului și nr. de referință			
Valoarea proiectului și, în caz de parteneriat, suma alocată solicitantului		Sursa de finanțare	
Anul semnării contractului de finanțare		Anul finalizării	

<b>Titlul proiectului și nr. de referință</b>			
<b>Valoarea proiectului și, în caz de parteneriat, suma alocată solicitantului</b>		<b>Sursa de finanțare</b>	
<b>Anul semnării contractului de finanțare</b>		<b>Anul finalizării</b>	

Pentru proiectul ce constituie obiectul prezentei cereri de finanțare sau componente ale sale a mai fost solicitat sprijin financiar din fonduri publice, inclusiv fonduri UE?

DA  NU

*În caz afirmativ, pentru fiecare solicitare vă rugăm specificați următoarele informații:*

<b>Denumirea programului</b>		<b>Nr. de înregistrare a proiectului</b>	
<b>Valoarea proiectului</b>		<b>Sursa de finanțare</b>	
<b>Descriere pe scurt a componentelor pentru care s-a solicitat finanțarea</b>			
<b>Stadiul propunerii</b>	În curs de evaluare <input type="checkbox"/> Selectat <input type="checkbox"/> Respins <input type="checkbox"/>		
	<i>Daca a fost respins, precizați motivul:</i>		

Proiectul ce constituie obiectul prezentei cereri de finanțare sau componente ale sale a mai beneficiat de sprijin financiar din fonduri publice, inclusiv fonduri UE, în ultimii 5 ani?

DA  NU

*În caz afirmativ, pentru fiecare finanțare obținută vă rugăm specificați următoarele informații:*

<b>Denumirea programului</b>		<b>Nr. de înregistrare a proiectului</b>	
<b>Valoarea proiectului</b>		<b>Sursa de finanțare</b>	
<b>Descriere pe scurt a componentelor pentru care s-a obținut finanțarea</b>			
<b>Stadiul implementării</b>	În curs de implementare <input type="checkbox"/> Finalizat <input type="checkbox"/> Întrerupt <input type="checkbox"/>		
	<i>Daca implementarea a fost întreruptă, precizați motivul:</i>		

## 2. DATE DESPRE PROIECT

### 2.1 ARIA TEMATICĂ A PROIECTULUI

Aria tematica a proiectului	
Codul UNESCO al proiectului	
Proiectul implica activități de construcție/extindere clădiri	DA <input type="checkbox"/> NU <input type="checkbox"/>
Programul Operational	POS CCE (numai pentru ariile tematice 1-5 ale competiției)
Axa Prioritara	AP2: CREȘTEREA COMPETITIVITĂȚII ECONOMICE PRIN CERCETARE - DEZVOLTARE ȘI INOVARE
Domeniul de interventie	D2.2: Investiții în infrastructura de CDI și dezvoltarea capacității administrative
Operatiunea	O2.2.1: Dezvoltarea infrastructurii C-D existente și crearea de noi infrastructuri C-D (laboratoare, centre de cercetare)
Programul Național	Capacități – modulul I – proiecte mari de investiții
Schema de ajutor de stat	Nu se aplica.
Nr. de înregistrare IMPACT	(daca e cazul)

### 2.2 LOCAȚIA PROIECTULUI

Se vor specifica următoarele informații pentru fiecare dintre locațiile propuse pentru implementarea proiectului:

Țara		Regiunea	
Județul		Localitatea	
Adresa			

### 2.3 DESCRIEREA PROIECTULUI

#### Obiectivul proiectului

(se vor enunța obiectivele proiectului și se va explica cum contribuie proiectul la realizarea obiectivelor competiției)

#### Justificarea necesității implementării proiectului

(se va preciza de ce este necesar acest proiect pentru atingerea obiectivelor și care este valoarea sa adăugată din punct de vedere științific și economic; se vor prezenta laboratoarele noi/modernizate și tipurile de cercetări avute în vedere; se va preciza contribuția acestei infrastructuri pentru creșterea performanței în cercetare și pentru intensificarea colaborărilor internaționale.)

### **Contextul proiectului**

*(se va preciza dacă proiectul pentru care se solicită finanțarea este o componentă a unei infrastructuri mai complexe; se va descrie situația pe plan național în domeniu; se va prezenta contextul internațional al proiectului astfel încât să se poată determina nivelul de performanță al infrastructurii propuse.)*

### **Descrierea componentelor proiectului**

*(se vor descrie componentele proiectului – exemplu construcție clădire nouă, modernizare laboratoare existente, achiziție echipamente de CD, etc; se vor prezenta echipamentele CD cu valori mai mari de 100.000 euro; se vor oferi elemente care să permită aprecierea nivelului de performanță a echipamentelor; pe cât posibil se va descrie distribuția națională a unor echipamente similare.)*

### **Descrierea activitatilor proiectului**

*(se vor descrie activitățile și subactivitățile proiectului; acestea vor trebui să fie coerente cu tabelul 2.6)*

### **Descrierea rezultatelor anticipate în urma implementării**

*(se vor specifica principalele rezultate ale proiectului)*

### **Beneficiari direcți / indirecti**

*(se vor indica grupurile/ entitățile care vor beneficia/vizate de rezultatele proiectului, direct sau indirect)*

## **2.4 MANAGEMENTUL PROIECTULUI**

### **Metodologia de implementare a proiectului**

(se va prezenta modul în care va fi gestionată implementarea proiectului și aspectele cheie ale implementării)

### Personalul echipei de implementare a proiectului

Se va prezenta personalul deja angajat în instituție, care va fi implicat în managementul de proiect, și se vor menționa, dacă e cazul, posturile libere destinate implementării proiectului (echipa poate cuprinde max. 5 persoane):

Crt.	Nume / prenume	Funcția	Responsabilitati în cadrul proiectului	Implicare (nr. luni)
1	...	...	...	...
2	...	...	...	...
3	....	....	....	....
4	....	....	....	....
5	....	....	....	....

### Riscuri

(se vor prezenta principalele riscuri legate de implementarea proiectului precum și măsurile de reducere a acestora)

## 2.5 DURATA PROIECTULUI

Precizați durata implementării proiectului, exprimată în luni<sup>6</sup>:

## 2.6 CALENDARUL ACTIVITĂȚILOR

Studiul de fezabilitate a fost finanțat din fonduri publice?

DA

NU

Completați tabelul de mai jos cu activitățile previzionate a se realiza în vederea implementării proiectului,

<sup>6</sup> În estimarea duratei de implementare a proiectului nu se vor lua în calcul activitățile preliminare, anterioare semnării contractului de finanțare.

precum și perioadele când acestea se vor realiza, corelate cu metodologia de implementare a proiectului:

Crt.	Activitate	De la.... (nr luna de la inceperea proiectului)	Pana la.... (nr luna de la inceperea proiectului)
1	Activitati de modernizare/extindere/ construcție imobile <i>(se vor detalia mai jos pe sub-activitățile implicate, după caz)</i>		
1.1	Proiect de execuție		
1.2	Obținere autorizație de construcție		
1.3	Pregătirea documentației de achiziție		
1.4	Procedura de achiziție de lucrări de construcție / extindere / modernizare		
1.5	Faza de construcție/ extindere / modernizare <i>(pot exista mai multe faze, după caz)</i>		
1.6	Dare în folosință		
2	Achiziție echipamente și active necorporale CD		
2.1	Pregătirea documentație de achiziție		
2.2	Procedura de achiziție echipamente și active necorporale CD		
2.3	Instalare și punere în funcțiune echipamente		
3	Intarirea capacitatii administrative <i>(daca se doreste sprijin)</i>		
3.1	.....		
3.2	.....		
...	.....		
4	Management de proiect <i>(inclusiv informare și publicitate privind proiectul, care se va detalia la punctul 2.14)</i>		

## 2.7 INDICATORI

Completați valoarea prognozată a indicatorilor de realizare și de rezultat din tabel.

INDICATORI	Valoare la începutul perioadei de implementare	Valoare la sfârșitul perioadei de implementare
<b>Indicatori de realizare</b>		
Laboratoare CD modernizate ca urmare a proiectului (număr)	0	
Laboratoare CD nou create prin proiect (număr)	0	
Echipamente CD în valoare de peste 100.000 euro achiziționate pe proiect (număr)	0	
Total echipamente CD achiziționate pe proiect (număr)	0	
...		
...		
<b>Indicatori de rezultat</b>		
Locuri de munca create în CD datorită proiectului (număr)	0	
Locuri de munca menținute în CD datorită proiectului (număr)	0	
Contribuția privată neeligibilă a solicitantului la proiect (Lei)	0	
Proiecte internaționale în care va fi implicată infrastructura (număr)	0	
...		
...		

## 2.8 PARTENERII IMPLICAȚI ÎN DERULAREA PROIECTULUI

Nu se completează pentru această competiție.

## 2.9 RELAȚIA CU ALTE PROGRAME / STRATEGII / PROIECTE / ALTE DOCUMENTE RELEVANTE

Crt	Tip (program/strategie /proiect/altele)	DENUMIRE	MOD DE RELAȚIONARE
1.			
2.			

3.			
....			

### 2.10 TAXA PE VALOAREA ADĂUGATĂ

Organizația este plătitoare de TVA?

DA

NU

Există activități în cadrul proiectului pentru care solicitați finanțare conform prezentei cereri, pentru care organizația este plătitoare de TVA ?

DA

NU

### 2.11 PROIECT GENERATOR DE VENIT

Este proiectul pentru care solicitați finanțarea generator de venituri?

DA

NU

Dacă da, vă rugăm sa estimați valoarea actualizata a veniturilor nete generate de proiect pe primii 5 ani de la darea în exploatare a infrastructurii: ..... Lei. (conform secțiunii de analiză financiară din studiul de fezabilitate)

### 2.12 SUSTENABILITATEA PROIECTULUI

#### Sustenabilitatea financiară

(se va prezenta modul în care infrastructura realizată va fi susținută financiar după încetarea finanțării solicitate prin prezenta cerere de finanțare, capacitatea de a asigura operarea și întreținerea investiției după finalizare: entități responsabile, fonduri, activități, orizont de timp)

#### Sustenabilitatea instituțională

(se va prezenta pe scurt colectivul ce va folosi infrastructura și se vor anexa CV-urile; se vor preciza posturile de cercetare nou-create, profilul acestora și sursele de finanțare; se va descrie suportul tehnic și administrativ asigurat de instituție pentru noile laboratoare)

### 2.13 IMPACTUL ASISTENȚEI FINANCIARE NERAMBRSABILE ASUPRA IMPLEMENTĂRII PROIECTULUI

Asistența financiară nerambursabilă pe care o solicitați va avea rolul să:

a) accelereze implementarea proiectului

DA

NU

(dacă da, se va justifica)

b) este esențială pentru implementarea proiectului

DA

NU

(dacă da, se va justifica)

## 2.14 INFORMARE ȘI PUBLICITATE

Prezentați detalii privind măsurile propuse de informare și publicitate în legătură cu asistența financiară nerambursabilă

(Vor fi incluse următoarele tipuri de activități de informare și publicitate: anunț de presă într-un ziar regional și/sau local privind începerea proiectului, anunț de presă la încheierea proiectului cu menționarea rezultatelor obținute, precum și editarea sau afisarea de: broșuri, pliante, panouri, etichete etc)

Activitatea de informare și publicitate (vă rugăm descrieți pe scurt)	Durata estimată/ Perioada	Costuri estimate
4.1		
4.2		

## 3. CONCORDANȚA CU POLITICILE UE ȘI LEGISLAȚIA NAȚIONALĂ

### 3.1 PRINCIPIUL „POLUATORUL PLĂTEȘTE”

(vă rugăm să explicați modul în care proiectul va respecta principiul “poluatorul plătește” - dacă este cazul); în cazul în care proiectul nu respectă acest principiu, vă rugăm să prezentați motivele pentru aceasta)

### 3.2 DEZVOLTAREA DURABILĂ

(vă rugăm să explicați modul în care proiectul contribuie la respectarea principiului privind dezvoltarea durabilă)

### 3.3 EGALITATEA DE ȘANSE

(vă rugăm subliniați modul în care principiul privind egalitatea de șanse a fost integrată în elaborarea și implementarea proiectului, fie în activitățile fie în managementul proiectului, menționând orice componentă specifică care arată acest lucru)

### 3.4 ACHIZIȚII PUBLICE

Vă rugăm să completați formularul privind programul achizițiilor publice:

Nr. crt.	Obiectul contractului/ acordului-cadru	Valoarea estimată (Lei)	Procedura aplicată	Data estimată pentru începerea procedurii*	Data estimată pentru finalizarea procedurii*
1					
2					
3					
....					

\* Se va completa cu nr. lunii (ex. a treia luna) de la semnarea contractului de finanțare

**NOTA:** Pentru achizițiile publice efectuate înainte de semnarea contractului de finanțare, dar după 1 ianuarie 2007, (cu respectarea OUG 34/2006, cu completările și modificările ulterioare) tabelul se va completa cu valorile reale, nu cele estimate, și cu datele calendaristice de derulare a procedurii.

## 4. PACHETUL DE FINANȚARE A PROIECTULUI

### 4.1 DETALIEREA COSTURILOR PROIECTULUI PE FIECARE CATEGORIE DE CHELTUIALĂ

Cod	Denumire cheltuială	Valoare cheltuială	Valoare eligibilă*	Valoare neeligibilă	Intensitatea intervenției publice	Valoarea asistenței financiare nerambursabile
1	2	3	4	5	6	7
<b>CHELTUIELI ELIGIBILE DIRECTE</b>						
	Cheltuieli pentru achiziția de teren*					
	Cheltuieli pentru modernizare/ extindere/ construcție clădiri					

	Cheltuieli pentru amenajarea terenului					
	Cheltuieli pentru amenajarea terenului pentru protecția mediului					
	Cheltuieli pentru asigurarea utilităților necesare obiectivului					
	Cheltuieli pentru proiectare <sup>7</sup>					
	Cheltuieli cu organizarea procedurilor de achiziție publică					
	Cheltuieli pentru consultanță					
	Cheltuieli pentru asistență tehnică					
	Cheltuieli pentru construcții și instalații					
	Cheltuieli pentru montaj utilaje tehnologice					
	Cheltuieli pentru achiziția de instalații și utilaje					
	Cheltuieli pentru organizarea de șantier					
	Cheltuieli pentru plata cotelor legale					
	Cheltuieli diverse și neprevăzute pentru proiectele de infrastructură*					
	Cheltuieli pentru darea în exploatare					
	<b>Cheltuieli pentru dotări și active fixe necorporale</b>					
	Cheltuieli pentru dotări (mijloace fixe sau obiecte de inventar)					
	Cheltuieli pentru achiziția de active fixe necorporale					
	<b>Cheltuieli pentru achiziționarea de clădiri și spații</b>					
	<b>Cheltuieli pentru închirieri de echipamente și utilaje,</b>					

<sup>7</sup> Realizarea studiului de fezabilitate anexat cererii de finanțare este cheltuială eligibilă și se poate declara la acest capitol numai dacă nu a fost finanțată din fonduri publice și a avut loc după 1 ianuarie 2007.

	<b>alte decât pentru CD</b>					
	<b>Cheltuieli pentru primele de asigurare</b>					
<b>Cheltuieli pentru întărirea capacității administrative</b>					Nu pot depăși 300.000 Lei	
	Cheltuieli pentru achiziția de active fixe necorporale (aplicații informatice și licențe)					
	Cheltuieli pentru dotări (mijloace fixe sau obiecte de inventar)					
	Cheltuieli pentru informare, și publicitate (pentru promovare instituțională)					
	Cheltuieli cu materiale consumabile					
	Cheltuieli cu achiziționarea de publicații, abonamente și cotizații					
	Cheltuieli cu achiziție de servicii					
<b>Cheltuieli pentru managementul proiectului</b>						
	Cheltuieli pentru informare, și publicitate (publicitate pentru proiect)					
	Cheltuieli aferente managementului de proiect*					
<b>CHELTUIELI ELIGIBILE INDIRECTE</b>						
	Cheltuieli generale de administrație*					
<b>TOTAL PARȚIAL</b>						
<b>CHELTUIELI INTEGRAL NEELIGIBILE</b>						
1	Taxa pe valoarea adăugată					
2	Cheltuiala 1					
3	Cheltuiala 2					
...	.....					
...	.....					

<b>TOTAL CHELTUIELI NEELIGIBILE</b>					
<b>TOTAL GENERAL</b>	<i>(Total buget proiect)</i>	<i>(Valoare eligibilă totală)</i>	<i>(Valoare neeligibilă totală)</i>		<i>(Valoare asistență nerambursabilă)</i>

**\*) Reguli de eligibilitate:**

a. achiziția terenului (fără construcții) este eligibilă numai până la 10% din valoarea eligibilă a proiectului (HG 759/2007) și numai dacă s-a realizat după 1 ianuarie 2007, din fonduri private (la momentul depunerii acestei propuneri trebuie să existe act de proprietate asupra terenului). Regula de eligibilitate se aplică și în cazul în care se achiziționează o clădire în scopul demolării acesteia și utilizării terenului (HG 759/2007);

b. cheltuielile diverse și neprevăzute pentru proiectele de infrastructură nu trebuie să depășească 10% din cuantumul următoarelor tipuri de cheltuieli: cheltuieli pentru amenajarea terenului; cheltuieli pentru amenajarea terenului pentru protecția mediului; cheltuieli pentru asigurarea utilităților necesare obiectivului; cheltuieli pentru proiectare (cu excepția cheltuielilor pentru expertize, cercetări și audit energetic); cheltuieli cu organizarea procedurilor de achiziție publică; cheltuieli pentru consultanță (cu excepția consultanței pentru studii și analize necesare pe perioada de implementare a proiectului și consultanței tehnice, financiare sau juridice); cheltuieli pentru asistență tehnică (cu excepția serviciilor pentru instalarea și punerea în funcțiune a echipamentelor, serviciilor de asistență tehnică pentru contabilitate și studii/analize necesare pe perioada de implementare a proiectului și serviciilor de audit financiar extern și certificare); cheltuieli pentru construcții și instalații; cheltuieli pentru montaj utilaje tehnologice; cheltuieli pentru achiziția de instalații și utilaje; cheltuieli pentru dotări care pot intra în categoria mijloacelor fixe sau a obiectelor de inventar (OM .....).

c. cheltuielile aferente managementului de proiect sunt eligibile până la 10% din valoarea eligibilă a proiectului, dar nu mai mult de 2.000.000 Lei (OM .....). Se pot asigura din fonduri publice costuri de personal pentru max. 5 persoane;

d. cheltuielile generale de administrație sunt eligibile în limita a 1% din costurile directe eligibile ale proiectului (OM .....).

#### 4.2 PACHETUL DE FINANȚARE A PROIECTULUI

Prezentați detalierea surselor de finanțare ale proiectului, conform tabelului:

NR. CRT.	SURSE DE FINANȚARE	VALOARE
<b>I</b> <b>(I=II+III)</b>	<b>VALOAREA TOTALĂ A PROIECTULUI</b>	
<b>II</b>	<b>VALOAREA NEELIGIBILĂ A PROIECTULUI</b>	
<b>III</b>	<b>VALOAREA ELIGIBILĂ A PROIECTULUI</b>	
<b>III.1</b>	ASISTENȚĂ FINANCIARĂ NERAMBURSABILĂ SOLICITATĂ	
<b>III.2</b>	CONTRIBUȚIA ELIGIBILĂ A SOLICITANTULUI	
III.2.1	Contribuția în numerar	
III.2.2	Contribuția în natură	Nu este cazul
III.2.3	Împrumut	
<b>A</b>	VENITURI NETE ACTUALIZATE PE PRIMII 5 ANI (în cazul proiectelor generatoare de venit)	

## 5. ANEXE ȘI CERTIFICAREA APLICAȚIEI

### 5.1 LISTA ANEXELOR

Toti solicitanții trebuie să fie înscrși în Registrul Potențialilor Contractorilor și să aibă datele actualizate (<http://www.mct.ro/rpc/home.jsp>).

ANEXE	
Statut și act juridic de înființare a instituției Extras de la Registrul Comerțului cu informații despre acționari, capital social Certificat de înregistrare la Registrul Comerțului Bilanțurile oficiale pe ultimii doi ani, inclusiv Contul de Profit și Pierdere	<b>RPC</b>
Copie după adresa de înaintare către Comisiile de specialitate, cu număr de înregistrare, a Raportului de auto-evaluare conform HG nr. 551/2007	<b>Document însoțitor</b>
Hotărârea Senat/AGA/CA de aprobare a investiției și, dacă e cazul, a contribuției financiare a solicitantului	<b>Document însoțitor</b>
Strategia de Dezvoltare Instituțională	<b>Document însoțitor</b>
Certificatul de urbanism și fișele tehnice pentru obținerea altor avize/aprobări de principiu (unde este cazul)	<b>Document însoțitor</b>
Titlu de proprietate pentru teren/imobil, sau act de concesiune (unde este cazul) și încheiere de intabulare, împreună cu: Extras de Carte Funciara cu precizarea „libere de orice sarcini și servituți” Declarație pe propria răspundere că terenul/imobilul nu face obiectul unui litigiu	<b>Document însoțitor</b>
Contracte de închiriere intabulate pentru spații/imobile (unde este cazul)	<b>Document însoțitor</b>
Declarația solicitantului că îndeplinește condițiile de eligibilitate (organizație de cercetare)	<b>Document însoțitor</b>
Declarația solicitantului cu privire la evitarea dublei finanțări	<b>Document însoțitor</b>
Studiu de fezabilitate, inclusiv analiza financiară (în română și engleză pe CD)	<b>Document însoțitor</b>
Declarația de certificare a aplicației (vezi punctul 5.2)	<b>Document însoțitor</b>
CV-urile persoanelor implicate în managementul implementării proiectului*	<b>Max. 5</b>
CV-urile personalului care va opera și utiliza infrastructura*	<b>Max. 10</b>

\*) se completează în cererea de finanțare (vezi mai departe) și se înregistrează electronic împreună cu aceasta.

## 5.2 DECLARAȚIE

*Se anexează cererii de finanțare înregistrată electronic următoarea declarație de certificare a aplicației, pe suport hârtie, semnată de reprezentantul legal al instituției solicitante:*

Confirm că informațiile incluse în cererea de finanțare cu titlul ....., acronimul ..... și numărul de înregistrare electronică ....., precum și detaliile prezentate în documentele anexate sunt corecte și asistența financiară pentru care am aplicat este necesară proiectului pentru a se derula conform descrierii.

Confirm că propunerea de proiect depusă este în acord cu prioritățile strategiei noastre de dezvoltare instituțională.

De asemenea, confirm că nu am la cunoștință nici un motiv pentru care proiectul ar putea să nu se deruleze sau ar putea fi întârziat.

Înțeleg că dacă cererea de finanțare nu este completă cu privire la toate detaliile și aspectele solicitate, inclusiv această secțiune, propunerea ar putea fi respinsă.

**Data**

zi...../lună...../an.....

**(Reprezentant Legal)**

**Funcția ocupată în organizație**

**Nume** (*litere mari de tipar*)

**Semnătura**

ANEXĂ: CV-urile persoanelor implicate în managementul implementării proiectului (max. 5)

Se va completa pentru membrii echipei care implementează proiectul câte un CV de max. 1 pagină pe modelul următor:

**Acronimul Proiectului:**

**Funcția în cadrul Proiectului:**

**1. Nume:**

**2. Prenume:**

**3. Data și locul nașterii:**

**4. Cetățenie:**

**5. Stare civilă:**

**6. Studii:**

Instituția	Perioada	Grade sau diplome obținute

**7. Titlul științific:**

**8. Experiența profesională:**

Instituitia	Perioada	Funcția	Descriere

**9. Limbi străine cunoscute:**

**10. Competențe în domeniul investițiilor:**

**11. Alte specializări și calificări:**

**12. Experiența acumulată (în special managerială) în alte programe/proiecte naționale/internaționale:**

Programul/Proiectul	Funcția	Perioada	Bugetul administrat

**13. Alte mențiuni:**

**Declar pe propria răspundere că datele prezentate sunt în conformitate cu realitatea.**

Data completării:

Semnătura

ANEXĂ: CV-urile personalului care va opera și utiliza infrastructura (max. 10)

Se va completa pentru personalul care va opera și utiliza infrastructura câte un CV de max. 2 pagini pe modelul următor:

**Funcția în cadrul Proiectului:**

1. Nume:
2. Prenume:
3. Data și locul nașterii:
4. Cetățenie:
5. Stare civilă:
6. Studii:

Instituția	Perioada	Grade sau diplome obținute

7. Titlul științific:

8. Experiența profesională:

Instituția	Perioada	Funcția	Descriere

9. Limbi străine cunoscute:

10. Brevete de invenții (maxim cinci):

11. **Lucrări publicate** (maxim cinci lucrari, cele mai relevante pentru activitățile ce urmează a fi desfășurate cu infrastructura ce face obiectul proiectului):

12. **Membru al asociațiilor profesionale:**

13. **Specializări și calificări:**

14. **Experiența acumulată (inclusiv managerială) în alte programe/proiecte naționale/internaționale:**

Programul/Proiectul	Funcția	Perioada

15. **Domeniile și topicile de cercetare care vor fi abordate cu infrastructura dezvoltată pe proiect:**

**Declar pe propria răspundere că datele prezentate sunt în conformitate cu realitatea.**

Data completării:

Semnătura

## ANEXA 2 A GHIDULUI SOLICITANTULUI

### LISTA DOCUMENTELOR ÎNSOTITOARE LA CEREREA DE FINANȚARE

Copie după adresa de înaintare către Comisiile de specialitate, cu număr de înregistrare, a Raportului de auto-evaluare conform HG nr. 551/2007	
Hotărârea Senat/AGA/CA de aprobare a investiției și, dacă e cazul, a contribuției financiare a solicitantului	
Strategia de Dezvoltare Instituțională	
Certificatul de urbanism și fișele tehnice pentru obținerea altor avize/aprobări de principiu (unde este cazul)	
Titlu de proprietate pentru teren/imobil, sau act de concesiune (unde este cazul) și încheiere de intabulare, împreună cu: Extras de Carte Funciara cu precizarea „libere de orice sarcini și servituți” Declarație pe propria răspundere că terenul/imobilul nu face obiectul unui litigiu	
Contracte de închiriere intabulate pentru spații/imobile (unde este cazul)	
Declarația solicitantului ca îndeplinește condițiile de eligibilitate (organizație de cercetare)	
Declarația solicitantului cu privire la evitarea dublei finanțări	
Studiu de fezabilitate, inclusiv analiza financiară (în română și engleză pe CD)	
Declarația de certificare a aplicației	

**ANEXA 3 A GHIDULUI SOLICITANTULUI  
- MODUL DE CALCUL AL ASISTENȚEI NERAMBURSABILE ÎN CAZUL PROIECTELOR GENERATOARE DE VENIT -**

Descriere	Anul	IMPLEMENTARE			OPERARE			
		1	2	3	4	5	...	15
Valoarea totala a proiectului	TIC = EIC + NIC							
Valoarea eligibila a investitiei	EIC = Suma (EIC <sub>i</sub> )	EIC <sub>1</sub>	EIC <sub>2</sub>	EIC <sub>3</sub>				
Valoarea ne-eligibila a investitiei	NIC = Suma (NIC <sub>i</sub> )	NIC <sub>1</sub>	NIC <sub>2</sub>	NIC <sub>3</sub>				
Pro-rata cheltuielilor eligibile	PR = EIC / TIC	PR						
Cheltuieli operationale	C <sub>i</sub>				C <sub>4</sub>	C <sub>5</sub>		C <sub>15</sub>
Venituri operationale	V <sub>i</sub>				V <sub>4</sub>	V <sub>5</sub>		V <sub>15</sub>
Valoarea reziduala	VR							VR <sub>15</sub>
Venituri nete anuale	VN <sub>i</sub> = V <sub>i</sub> - C <sub>i</sub> + VR <sub>i</sub>				VN <sub>4</sub>	VN <sub>5</sub>		VN <sub>15</sub>
Rata de actualizare	d = 5%	d						
Factorul de actualizare anual	F <sub>i</sub> = 1 / (1 + d) <sup>i</sup>	F <sub>1</sub>	F <sub>2</sub>	F <sub>3</sub>	F <sub>4</sub>	F <sub>5</sub>		F <sub>15</sub>
Valoare actualizata a investitiei	DIC = sum (F <sub>i</sub> x EIC <sub>i</sub> )	DIC						
Venit net actualizat operational - cumulat	DNR = sum (VN <sub>i</sub> x F <sub>i</sub> )	DNR						
VNOA pro-rata cu cheltuiuala eligibila	DNRP = DNR x PR	DNRP						
Cheltuieli eligibile	EE = DIC - DNRP	EE						
Rata asistentei nerambursabile	r = EE / DIC	r						
Valoarea asistentei nerambursabile	DA = EIC x r	DA						
Valoarea contributiei beneficiarului	B = EIC - DA + NIC	B						

## ANEXA 4 A GHIDULUI SOLICITANTULUI

### Declarație de eligibilitate (privind încadrarea în definiția organizației de cercetare)

Subsemnatul/ subsemnata, ..... (numele și prenumele reprezentantului legal al instituției solicitante), în calitate de ..... (funcția reprezentantului legal al instituției solicitante) al ..... (denumirea instituției solicitante), declar pe proprie răspundere că **următoarele condiții sunt îndeplinite simultan:**

1. Organizația pe care o reprezintă este organizație de cercetare\*, după cum urmează:

- Instituție de învățământ superior\*\*;
- Instituție cu activitate principală cercetarea-dezvoltarea (cod CAEN 73), așa cum reiese din statut sau din actul juridic de înființare;

2. Toate profiturile sau veniturile excedentare sunt reinvestite în activități de cercetare, diseminare sau educație (conform actului de constituire sau al statutului);

3.

- Nu există agenți economici care pot exercita influență asupra organizației de cercetare;
- Există agenți economici care pot exercita influență asupra organizației de cercetare (ca acționari sau ca membri), dar aceștia nu au acces preferențial la capacitățile de cercetare ale organizației, și nici la rezultatele cercetării;

4.

- Organizația desfășoară exclusiv activități non-economice\*\*\*;
- În afara activității non-economice principale, organizația desfășoară și activități economice\*\*\*\*, dar în bilanț sau în bilanța cu situația analitică, activitățile non-economice, costurile și finanțarea acestora sunt prezentate separat de activitățile economice.

**Data**

zi...../lună...../an.....

**(Reprezentant Legal)**

**Funcția ocupată în organizație**

**Nume (litere mari de tipar)**

**Semnătura**

\*) “**Organizație de cercetare**” este o entitate, indiferent de statutul sau legal (de drept public sau privat) sau de modalitățile de finanțare, al cărei scop principal este de a conduce activități de cercetare fundamentală, cercetare industrială sau dezvoltare experimentală, și de a disemina rezultatele sale prin publicații, educație, sau activități de transfer tehnologic. Toate profiturile/veniturile excedentare sunt reinvestite în aceste activități, diseminarea rezultatelor sau activitatea de educație. Agenții economici care pot exercita o influență asupra unei astfel de organizații, în calitate de, spre exemplu, acționari sau membri, nu vor beneficia de acces preferențial la capacitățile de cercetare ale acestei entități sau la rezultatele cercetării generate de aceasta.

\*\*) Inclusiv **spitalele clinice și universitare** definite în Legea spitalelor nr 270/2003 cu modificările și completările ulterioare după cum urmează. Spitalul clinic este spitalul care are în componența cel puțin două clinici universitare în specialități diferite, care desfășoară asistența medicală, activitate de învățământ și cercetare științifică medicală și de educație medicală continuă. Spitalul universitar este spitalul organizat în centre universitare medicale, în structura cărora toate secțiile de specialitate sunt secții clinice și sunt incluse în structura clinicilor universitare. Secțiile clinice sunt secțiile de spital în care se desfășoară activități de învățământ universitar. Clinica universitară are în structura ei una sau mai multe secții clinice.

\*\*\*) Prin **activități non-economice** se înțeleg:

- Activități educaționale pentru perfecționarea resurselor umane;
- Activități CD independente sau în colaborare, pentru extinderea și mai bună înțelegere a cunoștințelor;
- Diseminarea rezultatelor cercetării;
- Activități de transfer tehnologic (vânzarea de licențe, crearea de spin-off-uri sau alte forme de management al cunoașterii, create de organizațiile de cercetare), dacă sunt de natură internă, și toate veniturile din aceste activități sunt reinvestite în activitățile principale ale organizației de cercetare. Prin “natura internă” se înțeleg situațiile în care managementul cunoașterii în cadrul organizațiilor de cercetare este realizat fie de un departament al acesteia, fie de altă formă de organizare subordonată organizației de cercetare în cauză, sau în colaborare cu altă organizație de cercetare. Contractarea de astfel de servicii, de la terți, prin achiziții publice, nu afectează natura internă a acestor activități.

\*\*\*\*) Contractele cu industria, activitățile de consultanță și de închiriere a infrastructurii **sunt** activități economice.

## ANEXA 5 A GHIDULUI SOLICITANTULUI

### - Model pentru declarația privind terenul/imobilul -

Subsemnatul/ subsemnata, ..... (numele și prenumele reprezentantului legal al instituției solicitante), în calitate de ..... (funcția reprezentantului legal al instituției solicitante) al ..... (denumirea instituției solicitante), declar pe proprie răspundere că  
(se va completa după caz)  
terenul din .....  
/  
imobilul din .....  
pe care se va face investiția propusă în proiectul cu titlul „.....”  
nu face obiectul vreunui litigiu de natură patrimonială sau nepatrimonială, aflat pe rolul instanțelor judecătorești.

**Data**

zi...../lună...../an.....

**(Reprezentant Legal)**

**Funcția ocupată în organizație**

**Nume** (litere mari de tipar)

**Semnătura**

## ANEXA 6 A GHIDULUI SOLICITANTULUI

### Declarație privind evitarea dublei finanțări din fonduri publice

Subsemnatul/ subsemnata, ..... (numele și prenumele reprezentantului legal al instituției solicitante), în calitate de ..... (funcția reprezentantului legal al instituției solicitante) al ..... (denumirea instituției solicitante), declar pe proprie răspundere că activitățile și cheltuielile propuse spre finanțare în cadrul proiectului cu titlul: “.....” depus la Competitia din anul ..., având codul ....., **nu sunt și nu au fost finanțate din alte surse publice.**

**Data**

zi...../lună...../an.....

**(Reprezentant Legal)**

**Funcția ocupată în organizație**

**Nume** (*litere mari de tipar*)

**Semnătura**